

# Bolagsstyrningsrapport

Swedavia AB (publ)

Swedavia AB är ett svenskt aktiebolag med säte i Sigtuna kommun. I Swedavias bolagsordning beskrivs bolagets verksamhet som att finansiera, äga, förvalta, driva och utveckla flygplatser med därtill hörande byggnader och anläggningar. Swedavia ska även inom ramen för affärsmässighet aktivt medverka i utvecklingen av transportsektorn och bidra till att de av riksdagens beslutade transportpolitiska målen uppnås.

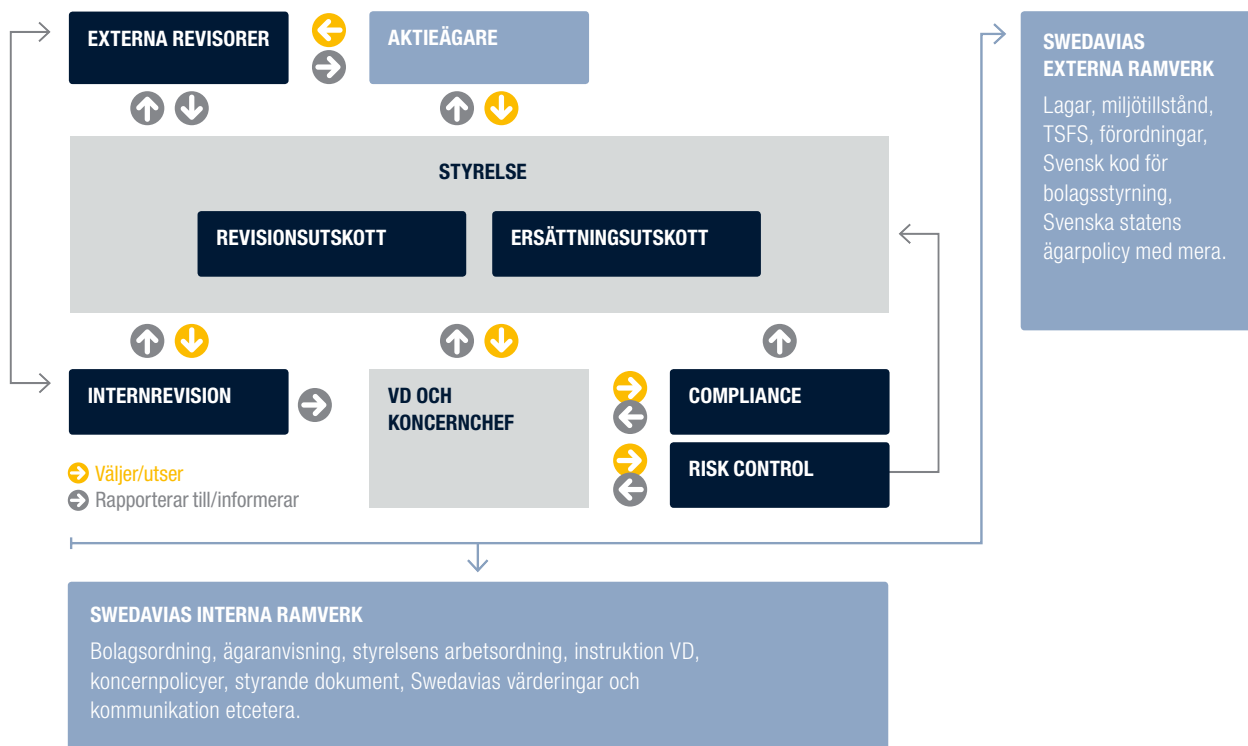
Samtliga aktier i Swedavia ägs av svenska staten. Näringsdepartementet företräder svenska statens aktier på Swedavias årsstämma och nominerar därmed styrelseledamöter i Swedavia.

## BOLAGSSTYRNING

Swedavias bolagsstyrning regleras utifrån externa ramverk som aktiebolagslagen och övrig tillämplig svensk lagstiftning, statens ägarpolicy och Svensk kod för bolagsstyrning (Koden). I statens ägarpolicy redogör regeringen för sin inställning i viktiga principfrågor avseende bolagsstyrningen av samtliga statligt ägda bolag. Bland annat har beslutats att alla statligt majoritetsägda bolag ska tillämpa Koden för bolagsstyrning. Koden tillämpas enligt principen "följ eller förklara", vilket innebär att avvikelser från Koden är tillåtna men måste förklaras.

Styrelsen ansvarar enligt aktiebolagslagen och Koden för Swedavias interna kontroll. Styrelsen har fattat beslut om att Swedavia ska tillämpa ett ramverk för dokumentation och analys av intern kontroll som Committee of Sponsoring Organizations of the Treadway Commission (COSO) utgivit.

Swedavias struktur för bolagsstyrning illustreras enligt nedanstående bild.



Kodkrav	Avvikelse	Förklaring/kommentar
<b>Kodregel 1.2-1.3 och 2.1-2.7, 8.1 och 10.2</b> Bolaget har en valberedning som representerar bolagets aktieägare.	Valberedning finns inte inrättad.	Valberedning ersätts av ägarens nomineringsprocess.
<b>Kodregel 4.5 och 4.6</b> Bolagsstyrningsrapporten ska innehålla uppgifter om styrelseledamöter är oberoende i förhållande till större aktieägare.	Beroendeförhållandet till större aktieägare redovisas inte.	Statens ägarpolicy anger att den relevanta bestämmelsen i Koden i huvudsak syftar till att skydda minoritetsägare i bolag med spritt ägande. I statligt helägda bolag saknas därför skäl att redovisa sådant oberoende.

## AVVIKELSER FRÅN KODEN

Swedavia är helägt av svenska staten och de principer som svenska staten tillämpar i sin ägarpolicy överensstämmer i stor utsträckning med reglerna i Koden. Enligt statens ägarpolicy ersätts dock kodregler som berör val av styrelseledamöter och revisorer av en särskild nomineringsprocess som gäller för statligt helägda företag. Det främsta skälet för avvikelsen mot Koden är att Swedavia endast har en ägare medan Koden främst riktar sig till noterade företag med spritt ägande.

Statens ägarpolicy avviker också beträffande redovisning av styrelseledamöters oberoende i förhållande till större aktieägare. Statens ägarpolicy anger att den relevanta bestämmelsen i Koden i huvudsak syftar till att skydda minoritetsägare i bolag med spritt ägande och därför saknas skäl att redovisa sådant oberoende.

## BOLAGSSTÄMMA

Bolagsstämman är bolagets högsta beslutande organ, där aktieägarens inflytande utövas. De ärenden som ska behandlas på bolagsstämman regleras av aktiebolagslagen.

Årsstämma ska enligt aktiebolagslagen hållas årligen. Enligt statens ägarpolicy ska årsstämma hållas senast den 30 april. Riksdagens ledamöter har rätt att delta vid stämman och i anslutning till denna ställa frågor. Därtill ska allmänheten erbjudas möjlighet att delta vid stämman. Årsstämman ska bland annat utse styrelse och revisorer, besluta om arvode till dessa samt fastställa resultat- och balansräkning. På årsstämman ska även styrelsen presentera förslag till principer för ersättning till ledande befattningshavare.

Stämmans beslut fattas med enkel majoritet av de angivna rösterna. Vid beslut om ändring av bolagsordningen krävs dock kvalificerad majoritet.

## ÅRSSTÄMMA

Swedavias årsstämma 2015 hölls den 29 april vid Stockholm Arlanda Airport. Utomstående ägde rätt att närvara vid stämman. Protokoll från årsstämman finns tillgängligt på Swedavias webbplats.

Vid årsstämman omvaldes styrelseledamöterna Ingmar Skogö, Karin Apelman, Lars Backemar, Anna Elgh, Adine Grate Axén, Lars Mydland och

Lottie Svedenstedt. Lottie Knutson och Lotta Mellström valdes in som nya styrelseledamöter. Ingemar Skogö omvaldes av stämman till styrelsens ordförande.

Årsstämman fastställde den av styrelsen och verkställande direktören avgivna årsredovisningen för 2014, samt beviljade styrelsens ledamöter och verkställande direktören ansvarsfrihet för verksamhetsåret 2014. Årsstämman beslutade också, i enlighet med styrelsens förslag till vinstdisposition, att en utdelning om 231 MSEK skulle lämnas till ägaren. Beslutet var i överrensstämmelse med utdelningspolicyen.

Årsstämman beslutade vidare om att anta riktlinjer för ersättning till ledande befattningshavare.

## PROCESSEN FÖR STYRELSENOMINERING

För bolag som är helägda av svenska staten tillämpas en nomineringsprocess som ersätter Kodens regler om tillsättning av styrelseledamöter och revisorer.

Nomineringsprocessen för styrelseledamöter drivs och koordineras av Enheten för bolagsanalys och ägarstyrning inom Näringsdepartementet. En arbetsgrupp analyserar kompetensbehovet utifrån styrelsens sammansättning samt bolagets verksamhet och situation. Därefter fastställs eventuellt rekryteringsbehov och rekryteringsarbetet inleds. Urvalet av ledamöter kommer från en bred rekryteringsbas. Då processen avslutats offentliggörs nomineringarna enligt Kodens bestämmelser.

## STYRELSE

Enligt bolagsordningen ska styrelsen bestå av lägst sex och högst nio ledamöter, utan suppleanter. Dessutom har arbetstagarorganisationerna, enligt svensk lag, rätt att utse ordinarie ledamöter med suppleanter. Swedavias chefsjurist är styrelsens sekreterare. Verkställande direktör ingår inte i styrelsen, men är föredragande vid styrelsens sammanträden. Ingen av styrelseledamöterna ingår i företagsledningen. Beträffande upplysning avseende tillsättning och entledigande av styrelseledamöter hänvisas till reglering genom statens ägarpolicy.

### Styrelsens arbete och ansvar

Swedavias styrelse ansvarar enligt aktiebolagslagen och statens ägarpolicy för bolagets organisation och förvaltning av bolagets verksamhet. Styrelsen fastställer årligen en arbetsordning för styrelsens arbete, en instruktion avseende arbets- och ansvarsfördelning mellan styrelsen och verkställande direktören samt instruktion för ekonomisk rapportering till styrelsen. Styrelsens uppgifter är bland annat att fastställa bolagets övergripande strategier och mål, samt tillse att det finns ändamålsenliga system för uppföljning och kontroll av bolagets verksamhet och de risker för bolaget som dess verksamhet är förknippat med. Under året har styrelsen beslutat som särskild åtgärd att låta internrevisionen vid två tillfällen utvärdera ett pilotprojekt för verksamhetens byggprocess. Styrelsen sköter bolaget på ett hållbart och ansvarsfullt sätt i syfte att säkerställa långsiktig värdeskapande. Ordförandens uppgifter och information till styrelsen regleras i arbetsordningen.

Enligt styrelsens arbetsordning ska utöver konstituerande styrelsemöte avhållas minst åtta förberedda styrelsemöten per kalenderår. Här tillkommer extra möten, motiverade av händelser av stor vikt. Styrelsen ansvarar för den finansiella rapporteringen och har genom revisionsutskottet regelbundna möten med bolagets revisorer. Därutöver träffar revisorerna hela styrelsen minst en gång per år.

Styrelsen utvärderar fortlöpande sitt arbete och behandlar särskilt denna fråga minst en gång per år, då ingen ifrån företagsledningen närvarar.

### Styrelsens sammansättning

Under 2015 bestod Swedavias styrelse av nio stämموvalda ledamöter, inklusive ordföranden. Därutöver hade styrelsen två ordinarie arbetstagarrepresentanter med två suppleanter. På sidorna 7–8 redovisas varje styrelseledamöts ålder, utbildning, huvudsakliga yrkeslivserfarenhet, andra väsentliga uppdrag utanför bolaget och antal år som ledamot i Swedavias styrelse. Årsstämman valde nio ledamöter varav tre män och sex kvinnor. Arbetstagarrepresentanterna har under 2015 varit två män. Genomsnittsåldern är 56 år.

### Styrelsens ordförande

Styrelsens ordförande väljs av årsstämman. Enligt arbetsordningen för Swedavias styrelse ska ordföranden tillse att styrelsearbetet bedrivs effektivt och att styrelsen fullgör sina åligganden. Ordföranden ska bland annat organisera och leda styrelsearbetet, ha regelbunden kontakt med verkställande direktör och se till att styrelsen erhåller tillfredsställande informations- och beslutsunderlag för sitt arbete. Styrelsens ordförande ansvarar också för att samordna styrelsens syn i förhållande till ägaren i frågor av avgörande betydelse för bolaget, samt att ta emot synpunkter från ägaren och förmedla dessa inom styrelsen.

### Styrelsens arbete under 2015

Styrelsen har under 2015 hållit tolv sammanträden, varav ett konstituerande och ett extra sammanträde. Sammanträdena har bland annat behandlat affärsverksamheten inklusive strategisk hållbarhetsplan, års- och hållbarhetsredovisning samt därtill relaterade rapporter. Styrelsen har även behandlat investeringar och upphandlingar, Swedavias prisma modell mot flygbolag, effektivitetsanalys genomförd av departementet avseende Swedavia samt förvärv och avyttringar av bolag. Samordning avseende regeringens utredning av Bromma Stockholm Airport har även behandlats under året.

### Styrelsen har under 2015 bland annat hanterat följande huvudfrågor:

- Utvärdering verkställande direktör
- Strategisk utveckling
- Hållbarhetsmål
- Tillgänglighet och nya förbindelser
- Arbete med US preclearance
- Avyttrings- och utvecklingsplan Real Estate-verksamheten samt strategiska samarbeten
- Utvecklingsplaner vid Stockholm Arlanda Airport och vid Bromma Stockholm Airport
- Styrande dokument \*
- Större investeringar och upphandlingar
- Internkontroll
- Riskhantering och riskvärdering
- Finansiella rapporter inklusive rapportering från intern- och externrevision

\* Till detta kommer att styrelsen årligen vid konstituerande styrelsemöte fastställer Koncernpolicies, arbetsordningar för styrelsen och utskotten samt styrande dokument.

### Styrelsens utskottsarbete

Swedavias styrelse har revisionsutskott och ersättningsutskott. Utskotten bereder frågor inför styrelsens möten. Riktlinjer för utskottens arbete finns i respektive utskotts arbetsordning.

Revisionsutskottet har i uppgift att bland annat svara för kvalitetssäkring och beredning av företagets finansiella rapporter samt att hålla en löpande dialog med bolagets revisorer. Protokoll för varje utskottssammanträde bifogas protokollet till därpå följande styrelsesammanträde. Revisionsutskottet har under 2015 haft sju protokollförda möten varav bolagets intern- och externrevisorer deltog vid samtliga möten. Revisionsutskottet har under året bland annat hanterat finansiella rapporter och löpande riskrapportering, utvärdering intern- och externrevisorer, internkontroll logg och externrevisorerens avrapportering intern kontroll. Vidare har revisionsutskottet hanterat Internrevisionens rapporter samt haft en fördjupad genomgång av Swedavias riskhanteringsprocess. I revisionsutskottet ingår sedan årsstämman styrelseledamöterna Karin Apelman som ordförande samt Adine Grate Axén och Lotta Mellström som ledamöter.

Ersättningsutskottets uppgift är att bereda frågor om ersättning och andra anställningsvillkor för ledande befattningshavare. Därutöver ska utskottet utvärdera efterlevnaden av beslut rörande ersättning som fattas av årsstämman. Protokoll för varje utskottssammanträde bifogas protokollet till därpå följande styrelsesammanträde. Ersättningsutskottet har haft sju protokollförda möten under 2015. Ersättningsutskottet har under året bland annat hanterat total ersättning och anställningsvillkor för ledande befattningshavare samt berett lön för verkställande direktör, vice verkställande direktör och internrevisionschef. Vidare har utskottet arbetat med utvärdering av verkställande direktör samt fått en genomgång av resultat från Swedavias medarbetarundersökning och uppföljning handlingsplaner. I utskottet ingår sedan årsstämman Ingemar Skogö som ordförande, Lotta Mellström och Lottie Svedenstedt som ledamöter samt Robert Olsson som arbetstagarrepresentant.

### Utvärdering av styrelsearbetet 2015

Styrelsens arbete har under året på styrelseordförandes initiativ utvärderats genom en systematisk och strukturerad process av extern oberoende part. Utvärderingen syftar bland annat till att få fram ett bra underlag för styrelsens

eget utvecklingsarbete. Resultatet av utvärderingen redovisas för styrelsen och av styrelsens ordförande till ägaren. Styrelsen fastställer utifrån utvärderingen åtgärder för att utveckla styrelsens arbetsformer och effektivitet. Utöver den årliga utvärderingen genomför styrelsen efter varje styrelsemöte en utvärdering där bolagets ledning inte närvarar.

### Styrelsens ersättning

Styrelsens arvoden bestäms av årsstämman. Till styrelsens ordförande utgår arvode med 440 000 kronor och till varje ledamot med 220 000 kronor. Vid Swedavias årsstämma beslutades också att särskild ersättning inte ska utgå till styrelsens arbetstagarrepresentanter och att styrelsearvode inte heller utgår till ledamot som är anställd i Regeringskansliet. Till revisionsutskottets ordförande beslutades ett arvode om 35 000 kronor och till utskottets ledamöter vardera 20 000 kronor. Till ersättningsutskottets ordförande beslutades ett arvode om 25 000 kronor och till ledamöterna vardera 20 000 kronor.

### VERKSTÄLLANDE DIREKTÖR OCH KONCERNLEDNING

Styrelsen tillsätter verkställande direktör i bolaget. I december fattade styrelsen beslut att entlediga tidigare verkställande direktör och koncernchef, därefter utsåg styrelsen vice verkställande direktör till tillförordnad verkställande direktör och koncernchef. Arbetet med att rekrytera ny verkställande direktör är inledd. Den verkställande direktören ansvarar för den löpande förvaltningen av bolaget enligt styrelsens riktlinjer och anvisningar. Inom de ramar som styrelsen fastslagit leder verkställande direktören verksamheten samt håller styrelsens ordförande kontinuerligt informerad om väsentliga affärshändelser. Verkställande direktören ska organisera bolagets ledning så att ändamålsenlig styrning och kontroll av verksamheten uppnås.

Övriga medlemmar i koncernledningen utses av verkställande direktören. Koncernledningen är ett informations-, diskussions- och beslutsforum för koncerngemensamma frågor. Koncernledningens möten leds av verkställande direktören och sammanträden sker månatligen. Swedavias koncernledning, inklusive verkställande direktör, redovisas närmare på sidorna 9–10.

### Ersättning till ledande befattningshavare

På Swedavias årsstämma den 29 april 2015 beslutade ägaren om riktlinjer för ersättning och andra anställningsvillkor för ledande befattningshavare. Avseende ersättning och andra anställningsvillkor ska Swedavia tillämpa de principer som beslutats av regeringen i fastställda "Riktlinjer för anställningsvillkor för ledande befattningshavare i företag med statligt ägande". Motsvarande principer tillämpas i Swedavias dotterbolag. Swedavia tillämpar inte rörlig ersättning för ledande befattningshavare.

### Dotterbolag och intressebolag

Swedavia har fyra dotterbolag vid utgången av 2015; Swedavia Real Estate AB, Arlanda Development Company AB, Bromma Stockholm Airport Fastigheter AB samt Cityflygplatsen i Göteborg AB. Swedavia har genom dotterbolaget Swedavia Real Estate två intressebolag; Swedish Airport Infrastructure och Landvetter Logistik Center, dessa är strategiska samarbeten i joint ventures, vilket innebär att de är gemensamt ägda bolag där Swedavia inte har bestämmande inflytande. I samtliga dotterbolag och intressebolag i koncernen finns någon ur Swedavias koncernledning representerad i styrelsen.

Swedavias ägardirektiv tillämpas hos samtliga dotterbolag i syfte att ha enhetliga styrningsprinciper i koncernen.

### Fakta om styrelsen

Av årsstämman valda ledamöter	Huvudstyrelse	Närvaro styrelsemöte	Invald år	Närvaro revisionsutskott	Närvaro ersättningsutskott
Ingemar Skogö	Ordförande	12/12	2010		7/7
Karin Apelman	Ledamot	11/12	2010	6/7	
Lars Backemar	Ledamot	12/12	2010		
Anna Elgh <sup>2)</sup>	Ledamot	11/12	2010	3/7	
Adine Grate Axén <sup>2)</sup>	Ledamot	10/12	2010	3/7	
Hans Jeppsson <sup>1)</sup>	Ledamot	4/12	2010		
Lottie Knutson <sup>1)</sup>	Ledamot	8/12	2015		
Jenny Lahrin <sup>1)2)</sup>	Ledamot	3/12	2012	3/7	3/7
Lotta Mellström <sup>1)2)</sup>	Ledamot	9/12	2015	4/7	4/7
Lars Mydland	Ledamot	11/12	2014		
Lottie Svedenstedt	Ledamot	12/12	2010		7/7

### Arbetstagarrepresentanter

Lars Andersson	Ledamot	12/12	2010		
Robert Olsson	Ledamot	12/12	2010		4/7
Mats Abrahamsson	Suppleant	0/12	2010		
Agne Lindbom	Suppleant	0/12	2010		

<sup>1)</sup> Vid årsstämman 2015 valdes Lottie Knutson och Lotta Mellström till nya styrelseledamöter och ersatte de avgående styrelseledamöterna Hans Jeppsson och Jenny Lahrin.

<sup>2)</sup> Vid årsstämman 2015 valdes Adine Grate Axén till ny ledamot i revisionsutskottet och ersatte Anna Elgh samt att Lotta Mellström valdes till ny ledamot i revisionsutskottet samt ersättningsutskottet och ersatte avgående ledamot Jenny Lahrin.

## REVISORER

### Extern revision

Enligt statens ägarpolicy ligger ansvaret för val av revisor i bolag med statligt ägande hos ägaren. Det slutliga beslutet av val av revisorer fattas av ägaren på årsstämman. Revisorns uppgift är att granska bolagets och koncernens finansiella rapportering samt styrelsens och verkställande direktörens förvaltning av bolaget. Vid Swedavias årsstämma den 29 april 2015 valdes revisionsbolaget Ernst & Young till revisorer. Revisionsuppdraget gäller till utgången av årsstämman 2016. Som huvudansvarig revisor valdes auktoriserad revisor Magnus Fagerstedt. Magnus Fagerstedt har inte uppdrag i bolag som påverkar oberoendet som revisor i Swedavia. Till revisorer och revisionsbolag har arvode utgått för revision och för rådgivning.

### Internrevision

Till stöd för styrelsen att utöva sitt ansvar för tillsyn och utvärdering av bolagets verksamhet finns en särskild internrevisionsfunktion inom Swedavia som rapporterar till styrelsen. Styrelsen har fastställt en instruktion för internrevisionen som under 2015 bestått av tre revisorer.

## STYRELSENS RAPPORT OM INTERN KONTROLL AVSEENDE DEN FINANSIELLA RAPPORTERINGEN

Styrelsen ansvarar enligt aktiebolagslagen och Koden för den interna kontrollen avseende den finansiella rapporteringen. Enligt Koden och årsredovisningslagen ska styrelsen årligen lämna en beskrivning av de viktigaste inslagen i bolagets system för intern kontroll och riskhantering avseende den finansiella rapporteringen. Styrelsen har en formaliserad rutin som säkerställer att fastlagd metod för finansiell rapportering och att den interna kontrollen följs. Styrelsen erhåller återrapportering kring uppföljning av status avseende vidtagna åtgärder från verksamhetens självutvärdering, rekommendationer från såväl internrevision som externrevision avseende den interna kontrollen i bolaget. Intern kontroll avseende finansiell rapportering syftar till att ge en rimlig försäkran avseende tillförlitligheten i den externa finansiella rapporteringen och att denna är upprättad i överensstämmelse med lag, tillämpliga redovisningsprinciper, särskilda krav från ägaren samt övriga krav på aktiebolag.

Bolagsstyrningsrapporten har upprättats i enlighet med årsredovisningslagen och Koden och är avgränsad till intern kontroll avseende den finansiella rapporteringen.

Styrelsen har fattat beslut att Swedavia ska följa det etablerade COSO-ramverket för intern kontroll. COSO-ramverket består av fem insemellan beroende komponenter; kontrollmiljö, riskbedömning, kontrollaktiviteter, information och kommunikation samt uppföljning och utvärdering.

### Styr- och kontrollmiljö

Grunden för Swedavias interna kontroll utgörs av kontrollmiljön som i huvudsak består av organisationsstruktur och styrande dokument så som Code of Conduct. Swedavias styrelse har etablerat en arbetsordning för sitt och utskottens arbete. En del i styrelsens arbete är att utarbeta, uppdatera och godkänna ett antal grundläggande policys som är styrande för bolagets arbete. Kontrollmiljön syftar till att på ett tydligt sätt ge verksamheten förutsättningar att utföra sina uppgifter i enlighet med styrelsens mål och intentioner samt också påverka kontroll- och riskmedvetenheten i organisationen. Detta görs genom att ansvar och befogenheter delegeras till bolagets chefer och medarbetare. Kontrollmiljön består i grunden av externa dokument såsom lagstiftning, avtal, redovisningspraxis, ägarpolicy och riktlinjer samt övriga interna styrande dokument. Vidare utgörs kontrollmiljön av styrelsens

arbetsordning och instruktion till verkställande direktören. Bolagets verkställande direktör har i särskild arbetsordning delegerat ansvar och befogenheter till koncernledningens ledamöter avseende mandat att ingå avtal, besluta om investeringar samt attest av fakturor. Samtliga koncernpolicys ses över årligen och fastställs av styrelsen respektive koncernledningen, dessa finns därefter tillgängliga på bolagets intranät där medarbetare har tillgång till dem.

I tabellen med Swedavias styrande dokument framgår vilka policys och riktlinjer som styrelsen och koncernledningen beslutat om.

Swedavias styrande dokument	Beslutad av
Styrelsens arbetsordning	Styrelsen
VD instruktion	Styrelsen
Instruktion för den ekonomiska rapporteringen	Styrelsen
Förslag till riktlinjer för ersättning och andra anställningsvillkor för ledande befattningshavare	Styrelsen
Finanspolicy	Styrelsen
Kreditpolicy	Styrelsen
Säkerhetspolicy	Styrelsen
Miljöpolicy	Styrelsen
Code of Conduct	Koncernledningen
Jämställdhets- och mångfaldspolicy	Koncernledningen
Arbetsmiljö- och drogpolicy	Koncernledningen
Personalplaneringspolicy	Koncernledningen
Informationssäkerhetspolicy	Koncernledningen
Riktlinjer för dokumenthantering	Koncernledningen
Flygsäkerhetspolicy	Koncernledningen
Brandskyddspolicy	Koncernledningen
Kommunikations- Information- och insiderpolicy	Koncernledningen
Risk Managementpolicy	Koncernledningen
Riktlinjer för Risk Management	Koncernledningen
Crisis Managementpolicy	Koncernledningen
Inköpspolicy	Koncernledningen
Mutpolicy	Koncernledningen
Riktlinje för avtalstecknande	Koncernledningen
Kvalitetspolicy	Koncernledningen

### Riskhantering

Styrelsen har det yttersta ansvaret för bolagets riskhantering och har givit verkställande direktören i uppdrag att hantera detta operativt. Swedavias riskhantering syftar till att identifiera potentiella händelser som kan påverka bolagets förmåga att nå uppsatta mål. Metoden som bolaget använder för riskhantering utgår från en modell med tre försvarslinjer. Första försvarslinjen utgörs av bolagets operativa verksamhet i form av flygplatser och koncernfunktioner som har ansvaret att löpande identifiera, utvärdera och rapportera risker.

Den andra försvarslinjen utgörs av bolagets Risk Manager vars uppgift är att facilitera och utveckla process- och metodstöd för riskhantering som används av den operativa verksamheten samt att konsolidera och rapportera bolagets risker.

Den tredje försvarslinjen utgörs av bolagets internrevision som granskar Swedavias verksamhet och rapporterar till styrelsen. Uppföljning av risker sker löpande av flygplatserna och koncernfunktioner och rapporteras till Risk Manager som kvartalsvis, tillsammans med bolagets Riskkommitté, konsoliderar dessa. Swedavias största risker sammanställs därefter i en riskrapport som godkänns av verkställande direktören och därefter bereds av revisionsutskottet innan den fastställs av styrelsen. Finansiella risker rapporteras alltid som en del av riskrapporten. En utförligare beskrivning av Swedavias process för riskhantering återfinns i årsredovisningen för 2015 på sidorna 46-48.

### Kontrollaktiviteter

Swedavias kontrollaktiviteter avseende den finansiella rapporteringen består av tre delar; uppföljning och analys av det ekonomiska resultatet, riskrapporten samt uppföljning av nyckelkontroller inom processen.

Ekonomi- och finansdirektör följer månadsvis upp och analyserar det ekonomiska utfallet och rapporterar detta till verkställande direktören och koncernledning. Ekonomi- och finansdirektör följer även upp och analyserar processen för bokföring, bokslut och finansiell rapportering kvartalsvis genom ett särskilt uppföljningsprogram där nyckelkontroller självutvärderas och rapporteras.

Swedavias styrelse får månadsvis rapportering av ekonomiskt resultat med analys och kommentarer av bolagets verkställande direktör. Swedavias publika rapporter tas fram av Ekonomi- och finansdirektör och verkställande direktör för beredning i revisionsutskottet innan de fastställs av bolagets styrelse och därefter publiceras. Utöver årsredovisningen är minst en av delårsrapporterna granskad av bolagets revisorer, som avrapporterar granskningsarbetet till revisionsutskott och styrelse. Swedavias internrevision gör också granskningar inom olika områden i syfte att säkerställa kvaliteten i finansiella processer och i den finansiella rapporteringen. Revisionsutskottet har även möjlighet till fördjupad dialog och uppföljning av redovisningsfrågor med bolagets Ekonomi- och finansdirektör och revisorer som deltar på utskottets möten.

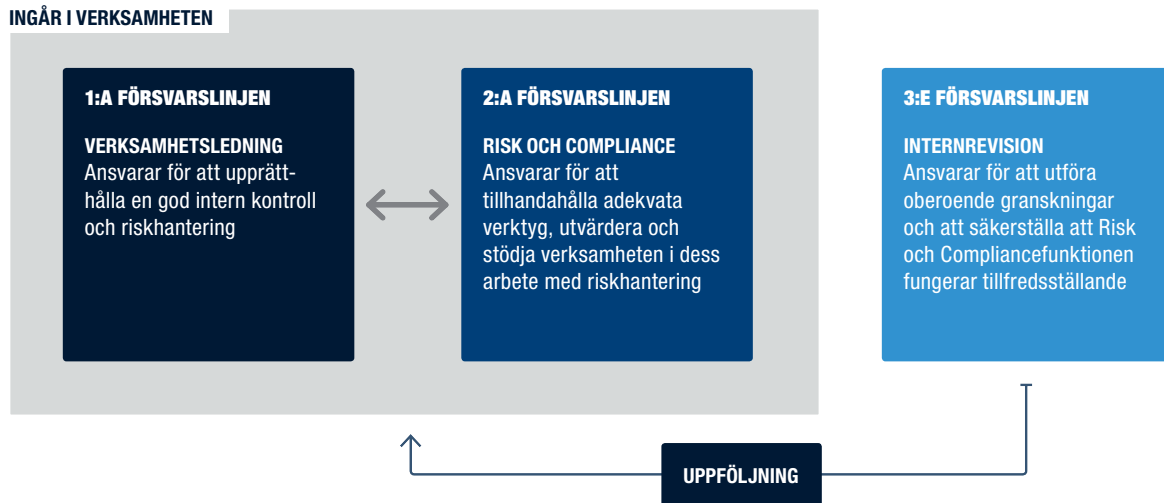
### Information och kommunikation

Swedavia är ett statligt ägt bolag och ska enligt statens riktlinjer tillämpa samma regelverk för redovisning och rapportering som börsnoterade bolag. Swedavia har emitterat finansiella instrument noterade på Nasdaq OMX vilket gör att bolaget är skyldigt att tillämpa Nasdaq OMX regelverk för emittenter samt även andra förekommande regelverk för detta. Swedavia har därför antagit Kommunikations-, Informations-, och Insiderpolicy som reglerar informations-spridning internt samt informationsgivning till marknaden. Swedavias publika finansiella rapportering består av fyra delårsrapporter samt en årsredovisning med hållbarhetsredovisning. Den externa finansiella rapporteringen ska präglas av öppenhet och transparens och syftar till att ge bolagets olika intressenter en relevant bild av verksamheten.

### Uppföljning och utvärdering

Koncernledningen sammanträder månatligen och följer upp verksamheten. Styrelsen utvärderar också verksamhetens utveckling, ekonomiska resultat, finansiella ställning och kassaflöde månatligen. På koncernnivå finns funktioner, däribland en controller- och en redovisningsfunktion, som löpande analyserar och följer upp utfall mot budget och prognos som rapporteras till bolagets verkställande direktör och ekonomi- och finansdirektör. Samtliga affärsenhetsansvariga redovisar regelbundet såväl utfall som årsprognos för bolagets verkställande direktör samt ekonomi- och finansdirektör. Styrelsen utvärderar kontinuerligt den information som verkställande direktör lämnar. Dessutom finns internrevisionsfunktionen som en oberoende granskningsfunktion.

### INGÅR I VERKSAMHETEN



# Swedavias styrelse



1



5



2



3



4

**1. INGEMAR SKOGÖ**  
Ordförande (invald 2010),  
ordförande ersättningsutskottet

**Födelseår:** 1949

**Övriga styrelseuppdrag:** Fordonsstrategisk Forskning och Innovation (ordförande) och Sensys Traffic AB. Teologiska Högskolan i Stockholm AB (ordförande).

**Utbildning:** Civilekonom, Lunds universitet.

**Arbetslivserfarenhet:** Tidigare Landshövding Länsstyrelsen Västmanland. Tidigare Generaldirektör Vägverket, Generaldirektör Luftfartsverket, Statssekreterare Kommunikationsdepartementet, Stadsdirektör Södertälje Kommun, Departementsråd energi inom industridepartementet, handläggare budgetavdelningen Finansdepartementet och Riksrevisionsverket.

**2. KARIN APELMAN**  
Ledamot (invald 2010),  
ordförande revisionsutskottet

**Födelseår:** 1961

**Övriga styrelseuppdrag:** EKN, Kreditförsäkringsföreningen (KFF), Finansieringsdelegationen vid Strålsäkerhetsmyndigheten (SSM) och Kammarkollegiets insynsråd. Bliwa Livförsäkring, Käpan Pensioner.

**Utbildning:** Civilekonom, Handelshögskolan Stockholm.

**Arbetslivserfarenhet:** Generaldirektör EKN. Tidigare finans- och ekonomidirektör Luftfartsverket, vice VD Saab Aircraft Leasing, Manager Leasing och projektfinansiering Scandinavian Airlines.

**3. ADINE GRATE AXÉN**  
Ledamot (invald 2010)

**Födelseår:** 1961

**Övriga styrelseuppdrag:** Sky Ltd, Sampo OY, 3 (HI3G Scandinavia), SOBI AB, Sjunde AP-fonden (vice ordf) och Madrague AB. Ordförande Dansmuseet, Base23 samt Formmuseets Vänner.

**Utbildning:** Civilekonom, Handelshögskolan Stockholm och Executive MBA (AMP) Harvard, Boston, USA.

**Arbetslivserfarenhet:** Egen företagare, Ordförande NASDAQ Stockholm Bolagskommitté. Tidigare Executive Vice president och Managing Director Investor AB. Vice president corporate finance Gota Group och Hägglöf & Ponsbach. Tidigare ledamot i Aktiemarknadsnämnden, Carnegie Investment Bank AB, Gambro AB, Grand Hotel Holdings, Ericsson Project Finance AB, EDB ErgoGroup A/S, Spray Ventures BV, Näringslivets Börskommitté och Regeringens Råd för minskat statligt ägande.

**4. LARS BACKEMAR**  
Ledamot (invald 2010)

**Födelseår:** 1950

**Övriga styrelseuppdrag:** Backemar Consulting AB (ordförande), City i Samverkan AB (ordförande), Retailmentörerna (ordförande) Arosgruppen Fastigheter Fjärdingen AB, Arosgruppen Holding AB, Fastighets AB Velocipeden.

**Utbildning:** Företagsekonomi och marknadsföring, Köpmannainstitutet, Stockholm och marknadsföring med konsumentpolitik, Uppsala Universitet.

**Arbetslivserfarenhet:** Senior Advisor, Backemar Consulting AB. Tidigare diverse ledande befattningar på Hufvudstaden, Jones Lang LaSalle.

**5. ANNA ELGH**  
Ledamot (invald 2010)

**Födelseår:** 1963

**Övriga styrelseuppdrag:** Inga.

**Utbildning:** Civilingenjör, Kungliga Tekniska högskolan, Stockholm och Executive MBA, Instituto de Empresa Madrid.

**Arbetslivserfarenhet:** VD Svenska Retursystem AB. Tidigare Affärsområdeschef Äldreomsorg Egen Regi Vardaga, Vice President Supply Chain och koncernlogistikchef Lantmännen, Supply Chain Director SAS Component samt flera ledande befattningar inom Svenska Statoil AB.



6



7

Tillsammans  
för vi världen  
närmare



9

8



11

10

#### 6. LOTTIE KNUTSON

Ledamot (Invald 2015)

**Födelseår:** 1964

**Övriga styrelseuppdrag:** H&M AB, Stena Line BV, Scandic, Wise Group, Cloetta, STS Alpresor.

**Utbildning:** Journalisthögskolan i Stockholm, Diplôme de Culture Française, Paris III.

**Arbetslivserfarenhet:** Kommunikationsdirektör TUI Nordic, Kundansvarig och projektledare JKL och Bates, Kommunikatör SAS, Journalist Svenska Dagbladet.

#### 7. LOTTA MELLSTRÖM

Ledamot (Invald 2015),  
ledamot ersättningsutskottet,  
ledamot revisionsutskottet

**Födelseår:** 1970

**Övriga styrelseuppdrag:** AB Svensk Exportkredit.

**Utbildning:** Civilekonom Lunds Universitet.

**Arbetslivserfarenhet:** Ämnesråd och biträdande enhetschef, Enheten för Statlig Bolagsförvaltning på Näringsdepartementet, Tidigare Managementkonsult Resco AB, Controller inom Sydkrafts- och ABB-koncernerna.

#### 8. LARS MYDLAND

Ledamot (Invald 2014)

**Födelseår:** 1954

**Övriga styrelseuppdrag:** mydland ehrling AB (ordförande), SESAR Performance Partnership (ordförande).

**Utbildning:** Stridspilotutbildning RNAF/USAF, Luftkrigsskolen Norske Luftforsvaret.

**Arbetslivserfarenhet:** Consult mydland ehrling AB, Senior Consultant IATA, Special Adviser till Managing Director Veling Ltd., Tidigare SVP & Accountable Manager Scandinavian Airlines, Flygchef SAS, VD SAS Flight Academy AB, Flygkapten SAS, Stridspilot och officer Norske Luftforsvaret. Tidigare ledamot i SAS Commuter AB, SAS Sverige AB, SAS Norge AS, SAS Danmark AS, TFHS, IATA OPC, SAS Technical Services (STS). Tidigare ordförande EAC (Spain), Norwegian Aviation Collage AB.

#### 9. LOTTIE SVEDENSTEDT

Ledamot (invald 2010),  
ledamot ersättningsutskottet

**Födelseår:** 1957

**Övriga styrelseuppdrag:** MIL Foundation (ordförande), MIL Institute (ordförande), Uppstart Helsingborg (ordförande), K-Utveckling Engineering AB (ordförande), Byggmax AB, ITAB Shop Concept AB, Vanna AB, Åhus Studiodata AB och Orango AB.

**Utbildning:** Juristexamen, Uppsala universitet.

**Arbetslivserfarenhet:** Tidigare Koncernchef Kid Interiör A/S, Affärsområdeschef IKEA of Sweden, Deputy general manager IKEA Systems BV, VD Inter IKEA Systems A/S och regionchef H&M AB.

#### 10. LARS ANDERSSON

Arbetsagarrepresentant (invald 2010)

**Födelseår:** 1953

**Övriga styrelseuppdrag:** Ordförande i SEKO Swedavia förhandlingsorganisation.

**Utbildning:** 1:e reparatör.

#### 11. ROBERT OLSSON

Arbetsagarrepresentant (invald 2010)

**Födelseår:** 1966

**Övriga styrelseuppdrag:** Sektionsordförande ST.

**Utbildning:** Gymnasium, Fackliga utbildningar med mera. Säkerhetsvakt/skyddsavakt i Swedavia.

SUPPLEANTER

**AGNE LINDBOM**

**Födelseår:** 1961

**MICHAEL SIÖNÄS**

**Födelseår:** 1952

REVISOR

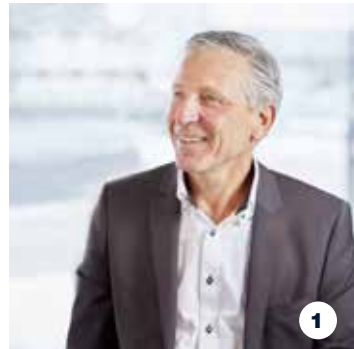
**MAGNUS FAGERSTEDT**

Huvudansvarig revisor  
Ernst & Young AB

**Födelseår:** 1957



# Swedavias koncern- ledning



1



2



3



4



5



6

## 1. KARL WISTRAND

VD och koncernchef sedan december 2015, Vice VD i Swedavia sedan juli 2012, Direktör Commercial och Real Estate sedan februari 2014 och VD Swedavia Real Estate AB sedan januari 2013

**Födelseår:** 1957

**Utbildning:** Examen från Företags- och förvaltningsjuridisk linje, Handelshögskolan vid Göteborgs universitet.

**Arbetslivserfarenhet:** CEO Coop Sverige AB, vvd och CFO ICA AB samt olika uppdrag inom ICA.

**Styrelseuppdrag:** Ordförande i Landvetter Logistic Center AB, Cityflygplatsen i Göteborg AB och Arlanda Development Company AB. Styrelseledamot i Swedish Airport Infrastructure AB, Swedavia Real Estate AB och i Airport City Stockholm AB.

## 2. PER ARENHAGE

Teknisk direktör sedan juli 2011

**Födelseår:** 1956

**Utbildning:** Civilingenjör, Kungliga Tekniska Högskolan Stockholm.

**Arbetslivserfarenhet:** Operativ chef och Teknisk chef Stockholm Arlanda Airport, tf Flygplatsdirektör Stockholm Arlanda Airport, VD Uppsala Stadsnät Song, Affärsområdeschef-Stadsnät Vattenfall Connection och Teknisk Chef Uppsala Energi.

**Styrelseuppdrag:** Inga.

## 3. LENNART BERGBOM

Strategidirektör sedan december 2010

**Födelseår:** 1969

**Utbildning:** Fil. lic. i nationalekonomi, Uppsala universitet.

**Arbetslivserfarenhet:** Chef för strategiutveckling Stockholm Arlanda Airport, utredare och marknadsanalytiker på Luftfartsverket, Departementssekreterare på Finansdepartementet.

**Styrelseuppdrag:** Inga.

## 4. ANNA BOVALLER

Chefsjurist sedan april 2010

**Födelseår:** 1963

**Utbildning:** Jur kand, Lunds universitet, IHM Master i ledarskap och Executive Management Program, IFL vid Handelshögskolan Stockholm.

**Arbetslivserfarenhet:** Chefsjurist LfV, Biträdande chefsjurist Posten AB, Bolagsjurist Posten AB, Advokat Dahlman Magnusson Advokatbyrå, Tingsnotarie Nacka tingsrätt och biträdande jurist Michelsons Advokatbyrå.

**Styrelseuppdrag:** Inga.

## 5. PEDER GRUNDITZ

Flygplatsdirektör Bromma Stockholm Airport sedan december 2013

**Födelseår:** 1963

**Utbildning:** Executive MBA, M-gruppen.

**Arbetslivserfarenhet:** Direktör Regionala Flygplatser, olika befattningar inom LFV bl a Flygplatschef Visby Airport och tf Divisionschef, Director Passenger Services Malmö Aviation, Director Ground Operations Braathens Sverige och Trafikchef Transwede Airways.

**Styrelseuppdrag:** Ordförande i Bromma Stockholm Airport Fastigheter AB, styrelseledamot i Cityflygplatsen i Göteborg AB.

## 6. ANDERS LENNERMAN

Direktör Security and Safety sedan oktober 2010

**Födelseår:** 1953

**Utbildning:** Polishögskolan, Kriminologi, Stockholm universitet.

**Arbetslivserfarenhet:** Säkerhetschef Stockholm Arlanda Airport, Managementkonsult Mercuri Urval International, olika befattningar inom Säkerhetspolisen främst kontraspionage, samt olika befattningar vid Polismyndigheten i Stockholm län.

**Styrelseuppdrag:** Styrelseledamot i ACI Europe Aviation Security Committee och i mp3Consulting AB.



7



8



9



10



11

12

**7. CHARLOTTE LJUNGGREN**

Flygplatsdirektör Göteborg Landvetter Airport sedan augusti 2012

**Födelseår:** 1967

**Utbildning:** Ekonomi & Juridik, IHM Business School, Göteborg.

**Arbetslivserfarenhet:** Route Director och Onboard Manager Stena Line Scandinavia AB, Route Director SeaCat AB, Finance & HR Manager Sea Containers Ltd, Route Director Silja Line Esti Oy, Route Director Color SeaCat AS samt olika befattningar inom B&B Fondkommission AB.

**Styrelseuppdrag:** Styrelseledamot i Svenska Mässan, Börssällskapet i Göteborg, Thomas Concrete Group AB och Arlanda Development Company AB.

**8. SUSANNE NORMAN**

Flygplatsdirektör Regionala Flygplatser sedan december 2013 och Flygplatschef Åre Östersund Airport sedan november 2008

**Födelseår:** 1966

**Utbildning:** Systemvetare, Mittuniversitetet, Östersund.

**Arbetslivserfarenhet:** VD Recall AS Oslo, Produktionschef/Platschef Recall AB Sverige, Försäljningschef Region mitt Cap Gemini AB samt Verksamhetsutvecklare Jämtkraft AB.

**Styrelseuppdrag:** Ordförande i styrelsen Fristilen AB.

**9. MATS PÅLSSON**

Ekonomi och Finansdirektör sedan augusti 2014

**Födelseår:** 1963

**Utbildning:** Ekonomlinjen, Växjö Högskola, Växjö.

**Arbetslivserfarenhet:** CFO AcadeMedia, CFO Poolia, CFO Lernia, CFO AGA S/A Brazil, CFO AGA Gas Sverige.

**Styrelseuppdrag:** Styrelseledamot i Criar AB och i Swedavia Real Estate AB.

**10. LINDA SJÖDIN**

Marknads- och kommunikationsdirektör sedan oktober 2015

**Födelseår:** 1976

**Utbildning:** Professionellt styrelsearbete, Michaël Berglund Board Value, Stockholm, Communication Executives Program, Handelshögskolan Masters of Media inom IT, Stockholm, Fil Kand Medie- och kommunikationsvetenskap, Högskolan i Gävle och Statsvetenskap och sociologi, Örebro universitet.

**Arbetslivserfarenhet:** Kommunikationsdirektör Swedavia, Chef Communication Services Vattenfall, olika ledande positioner inom SAS-koncernen bland annat Informationschef SAS Sverige AB samt journalist på nyhets- och sportredaktionen TV4.

**Styrelseuppdrag:** Styrelseledamot i Svenskt Flyg Intresseaktiebolag.

**11. KJELL-ÅKE WESTIN**

Flygplatsdirektör Stockholm Arlanda Airport sedan september 2011

**Födelseår:** 1957

**Utbildning:** Aviation College of Sweden, Flygvapnet FTS, Krigshögskolan F20.

**Arbetslivserfarenhet:** Flygvapnet, SAS Flight Academy, VD Skyways Express AB, VD Direktflyg AB, Chef Aviation College of Sweden, VD Örebro Airport AB samt Flygplatsdirektör Bromma Stockholm Airport.

**Styrelseuppdrag:** Styrelseledamot i Destination Sigtuna AB och Arlanda Development AB, suppleant i Airport City Stockholm AB.

**12. MARIE WIKSBORG**

HR direktör Swedavia sedan oktober 2013 och HR chef Stockholm Arlanda Airport sedan augusti 2013

**Födelseår:** 1965

**Utbildning:** Civilekonom, Handelshögskolan vid Göteborgs universitet.

**Arbetslivserfarenhet:** HR chef Stockholm Arlanda Airport, Personal- och HR direktör KF koncernen inklusive Coop, Chef Affärsstöd KF Fastigheter AB, HR direktör Sheraton Stockholm Hotel & Towers samt Utbildningschef Sheraton Stockholm Hotel & Towers.

**Styrelseuppdrag:** Inga.

Stockholm-Arlanda den 17 mars 2016

**Ingemar Skogö**  
Styrelseordförande

**Karin Apelman**  
Styrelseledamot

**Adine Grate Axén**  
Styrelseledamot

**Lars Backemar**  
Styrelseledamot

**Anna Elgh**  
Styrelseledamot

**Lottie Knutson**  
Styrelseledamot

**Lotta Mellström**  
Styrelseledamot

**Lars Mydland**  
Styrelseledamot

**Lottie Svedenstedt**  
Styrelseledamot

**Lars Andersson**  
Styrelseledamot  
Arbetstagarrepresentant

**Robert Olsson**  
Styrelseledamot  
Arbetstagarrepresentant

### **REVISORS YTTRANDE OM BOLAGSSTYRNINGSRAPPORTEN**

Till årsstämman i Swedavia AB (publ), org.nr 556797-0818

Det är styrelsen som har ansvaret för bolagsstyrningsrapporten för år 2015 på sidorna 1–11 och för att den är upprättad i enlighet med årsredovisningslagen.

Vi har läst bolagsstyrningsrapporten och baserat på denna läsning och vår kunskap om bolaget och koncernen anser vi att vi har tillräcklig grund för våra uttalanden. Detta innebär att vår lagstadgade genomgång av

bolagsstyrningsrapporten har en annan inriktning och en väsentligt mindre omfattning jämfört med den inriktning och omfattning som en revision enligt International Standards on Auditing och god revisionssed i Sverige har.

Vi anser att en bolagsstyrningsrapport har upprättats och att dess lagstadgade information är förenlig med årsredovisningen och koncernredovisningen.

Stockholm den 17 mars 2016

Ernst & Young AB  
**Magnus Fagerstedt**  
Auktoriserad revisor