

Bolagsstyrnings- rapport

Swedavia AB (publ)

Swedavia AB är ett svenskt aktiebolag med säte i Sigtuna kommun. I Swedavias bolagsordning beskrivs bolagets verksamhet som att finansiera, äga, förvalta, driva och utveckla flygplatser med därtill hörande byggnader och anläggningar. Swedavia ska även inom ramen för affärsmässighet aktivt medverka i utvecklingen av transportsektorn och bidra till att de av riksdagens beslutade transportpolitiska målen uppnås.

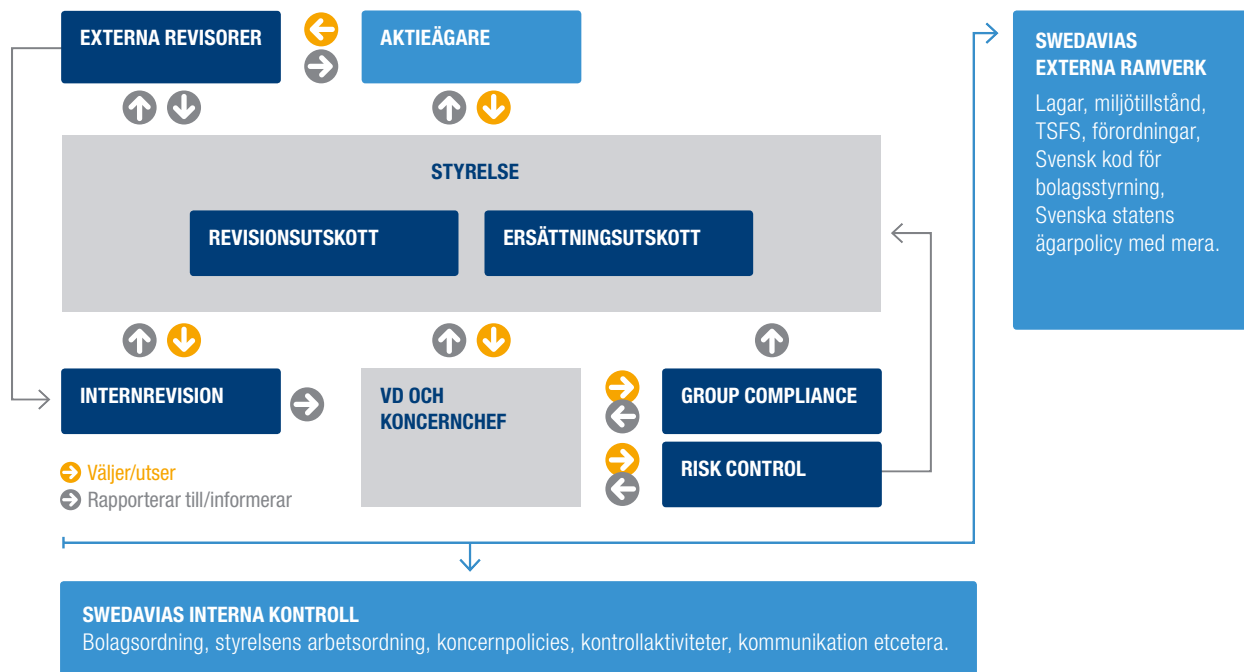
Samtliga aktier i Swedavia ägs av svenska staten. Finansdepartementet företräder svenska statens aktier på Swedavias årsstämma och nominerar därmed styrelseledamöter i Swedavia.

BOLAGSSTYRNING

Swedavias bolagsstyrning regleras utifrån externa ramverk som aktiebolagslagen och övrig tillämplig svensk lagstiftning, statens ägarpolicy och Svensk kod för bolagsstyrning (Koden). I statens ägarpolicy redogör regeringen för sin inställning i viktiga principfrågor avseende bolagsstyrningen av samtliga statligt ägda bolag. Bland annat har beslutats att alla statligt majoritetsägda bolag ska tillämpa Koden för bolagsstyrning. Kodens övergripande syfte är att bidra till en förbättrad styrning av svenska aktiebolag. Koden tillämpas enligt principen "följ eller förklara", vilket innebär att avvikelser från Koden är tillåtna men måste förklaras.

Styrelsen ansvarar enligt aktiebolagslagen och Koden för Swedavias interna kontroll. Styrelsen har fattat beslut om att Swedavia ska tillämpa ett ramverk för dokumentation och analys av intern kontroll som Committee of Sponsoring Organizations of the Treadway Commission (COSO) utgivit.

Swedavias struktur för bolagsstyrning illustreras enligt nedanstående bild.



Kodkrav	Avvikelse	Förklaring/kommentar
Kodregel 1.3-1.4 och 2.1-2.7, 8.1 och 10.2 Bolaget har en valberedning som representerar bolagets aktieägare.	Valberedning finns inte inrättad.	Valberedning ersätts av ägarens nomineringsprocess.
Kodregel 4.5 och 4.6 Bolagsstyrningsrapporten ska innehålla uppgifter om styrelseledamöter är oberoende i förhållande till större aktieägare.	Beroendeförhållandet till större aktieägare redovisas inte.	Statens ägarpolicy anger att den relevanta bestämmelsen i Koden i huvudsak syftar till att skydda minoritetsägare i bolag med spritt ägande. I statligt helägda bolag saknas därför skäl att redovisa sådant oberoende.

AVVIKELSER FRÅN KODEN

Swedavia är helägt av svenska staten och de principer som svenska staten tillämpar i sin ägarpolicy överensstämmer i stor utsträckning med reglerna i Koden. Enligt statens ägarpolicy ersätts dock kodregler som berör val av styrelseledamöter och revisorer av en särskild nomineringsprocess som gäller för statligt helägda företag. Det främsta skälet för avvikelsen mot Koden är att Swedavia endast har en ägare medan Koden främst riktar sig till noterade företag med spritt ägande.

Statens ägarpolicy avviker också beträffande redovisning av styrelseledamöters oberoende i förhållande till större aktieägare. Statens ägarpolicy anger att den relevanta bestämmelsen i Koden i huvudsak syftar till att skydda minoritetsägare i bolag med spritt ägande och därför saknas skäl att redovisa sådant oberoende.

BOLAGSSTÄMMA

Swedavias årsstämma 2014 hölls den 29 april vid Stockholm Arlanda Airport. Bolagsstämman är bolagets högsta beslutande organ, där aktieägarens inflytande utövas. De ärenden som ska behandlas på bolagsstämman regleras av aktiebolagslagen.

Årsstämma ska enligt aktiebolagslagen hållas årligen. Enligt statens ägarpolicy ska årsstämma hållas senast den 30 april. Riksdagens ledamöter har rätt att delta vid stämman och i anslutning till denna ställa frågor. Därtill ska allmänheten erbjudas möjlighet att delta vid stämman. Årsstämman ska bland annat utse styrelse och revisorer, besluta om arvode till dessa samt fastställa resultat- och balansräkning. På årsstämman ska även styrelsen presentera förslag till principer för ersättning till ledande befattningshavare.

Stämmans beslut fattas med enkel majoritet av de angivna rösterna. Vid beslut om ändring av bolagsordningen krävs dock kvalificerad majoritet.

PROCESSEN FÖR STYRELSE NOMINERING

För bolag som är helägda av svenska staten tillämpas en nomineringsprocess som ersätter Kodens regler om tillsättning av styrelseledamöter och revisorer.

Nomineringsprocessen för styrelseledamöter drivs och koordineras av Enheten för bolagsanalys och ägarstyrning inom Finansdepartementet. En arbetsgrupp analyserar kompetensbehovet utifrån styrelsens sammansättning samt bolagets verksamhet och situation. Därefter fastställs eventuellt rekryteringsbehov och rekryteringsarbetet inleds. Urvalet av ledamöter kommer

från en bred rekryteringsbas. Då processen avslutats offentliggörs nomineringarna enligt Kodens bestämmelser.

STYRELSE

Enligt bolagsordningen ska styrelsen bestå av lägst sex och högst nio ledamöter, utan suppleanter. Dessutom har arbetstagarorganisationerna, enligt svensk lag, rätt att utse ordinarie ledamöter med suppleanter. Swedavias chefsjurist är styrelsens sekreterare. Verkställande direktör ingår inte i styrelsen men är föredragande vid styrelsens sammanträden. Ingen av styrelseledamöterna ingår i företagsledningen. Beträffande upplysning avseende tillsättning och entledigande av styrelseledamöter hänvisas till reglering genom statens ägarpolicy.

Styrelsens arbete och ansvar

Swedavias styrelse ansvarar enligt aktiebolagslagen och statens ägarpolicy för bolagets organisation och förvaltning av bolagets verksamhet. Styrelsen fastställer årligen en arbetsordning för styrelsens arbete, en instruktion avseende arbets- och ansvarsfördelning mellan styrelsen och verkställande direktören samt instruktion för ekonomisk rapportering till styrelsen. Vidare regleras ordförandens uppgifter och information till styrelsen i arbetsordningen.

Enligt styrelsens arbetsordning ska utöver konstituerande styrelsemöte avhållas minst åtta förberedda styrelsemöten per kalenderår. Här tillkommer extra möten, motiverade av händelser av stor vikt. Styrelsen ansvarar för den finansiella rapporteringen och har genom revisionsutskottet regelbundna möten med bolagets revisorer. Därutöver träffar revisorerna hela styrelsen minst en gång per år.

Styrelsen utvärderar fortlöpande sitt arbete och behandlar särskilt denna fråga minst en gång per år, då ingen ifrån företagsledningen närvarar.

Styrelsens sammansättning

Under 2014 bestod Swedavias styrelse av nio stämموvalda ledamöter, inklusive ordföranden. Därutöver hade styrelsen två ordinarie arbetstagarrepresentanter med två suppleanter. På sidorna 6–7 redovisas varje styrelseledamöts ålder, utbildning, huvudsakliga yrkeslivserfarenhet, andra väsentliga uppdrag utanför bolaget och antal år som ledamot i Swedavias styrelse. Årsstämman valde nio ledamöter varav fyra män och fem kvinnor. Arbetstagarrepresentanterna har under 2014 varit två män. Genomsnittsåldern är 56 år.

Styrelsens ordförande

Styrelsens ordförande väljs av årsstämman. Enligt arbetsordningen för Swedavias styrelse ska ordföranden tillse att styrelsearbetet bedrivs effektivt och att styrelsen fullgör sina åligganden. Ordföranden ska bland annat organisera och leda styrelsearbetet, ha regelbunden kontakt med verkställande direktör och se till att styrelsen erhåller tillfredsställande informations- och beslutsunderlag för sitt arbete. Styrelsens ordförande ansvarar också för att samordna styrelsens syn i förhållande till ägaren i frågor av avgörande betydelse för bolaget, samt att ta emot synpunkter från ägaren och förmedla dessa inom styrelsen.

Styrelsens arbete under 2014

Styrelsen har under 2014 hållit 16 sammanträden, varav ett konstituerande.

Huvudfrågor under 2014 har varit:

- Strategisk utveckling
- Miljötillstånd Stockholm Arlanda Airport
- Hållbarhetsmål
- Tillgänglighet och nya förbindelser
- Avyttrings- och utvecklingsplan Real Estate verksamheten
- Utvecklingsplan vid Stockholm Arlanda Airport
- Utvecklingsplan vid Bromma Stockholm Airport
- Internkontroll
- Utveckling Säve flygplats
- Riskhantering och riskvärdering

Styrelsens utskottsarbete

Swedavias styrelse har två etablerade utskott, revisionsutskott och ersättningsutskott. Utskotten bereder frågor inför styrelsens möten. Riktlinjer för utskottens arbete finns i respektive utskotts arbetsordning.

Revisionsutskottet har i uppgift att bland annat svara för kvalitetssäkring och beredning av företagets finansiella rapporter samt att hålla en löpande dialog med bolagets revisorer. Protokoll för varje utskottssammanträde bifogas protokollet till därpå följande styrelsesammanträde. Revisionsutskottet har under 2014 haft sju protokollförda möten varav bolagets revisorer deltog vid samtliga möten. I revisionsutskottet ingår sedan årsstämman styrelseledamöterna Karin Apelman som ordförande samt Anna Elgh och Jenny Lahrin som ledamöter.

Ersättningsutskottets uppgift är att bereda frågor om ersättning och andra anställningsvillkor för ledande befattningshavare. Protokoll för varje utskottssammanträde bifogas protokollet till därpå följande styrelsesammanträde. Ersättningsutskottet har haft fem protokollförda möten under 2014. I utskottet ingår sedan årsstämman Ingemar Skogö som ordförande, Jenny Lahrin och Lottie Svedenstedt som ledamöter samt Robert Olsson som arbetstagarrepresentant.

Utvärdering av styrelsearbetet 2014

Styrelsens arbete har under året utvärderats genom en systematisk och strukturerad process som bland annat syftar till att få fram ett bra underlag för styrelsens eget utvecklingsarbete.

Styrelsens ersättning

Styrelsens arvoden bestäms av årsstämman. Till styrelsens ordförande utgår arvode med 440 000 kronor och till varje ledamot

med 220 000 kronor. Vid Swedavias årsstämma beslutades också att särskild ersättning inte ska utgå till styrelsens arbetstagarrepresentanter och att styrelsearvode inte heller utgår till ledamot som är anställd i Regeringskansliet. Vid Swedavias årsstämma beslutades att ersättning ska utgå till utskottens ordförande och ledamöter. Till revisionsutskottets ordförande beslutades ett arvode om 35 000 kronor och till utskottets ledamöter vardera 20 000 kronor. Till ersättningsutskottets ordförande beslutades ett arvode om 25 000 kronor och till ledamöterna vardera 20 000 kronor.

VERKSTÄLLANDE DIREKTÖR OCH KONCERNLEDNING

Styrelsen tillsätter verkställande direktör i bolaget. Den verkställande direktören ansvarar för den löpande förvaltningen av bolaget enligt styrelsens riktlinjer och anvisningar. Inom de ramar som styrelsen fastslagit leder verkställande direktören verksamheten samt håller styrelsens ordförande kontinuerligt informerad om väsentliga affärsändelser. Verkställande direktören ska organisera bolagets ledning så att ändamålsenlig styrning och kontroll av verksamheten uppnås. Övriga medlemmar i koncernledningen utses av verkställande direktören. Koncernledningen är ett informations-, diskussions- och beslutsforum för koncerngemensamma frågor. Koncernledningens möten leds av verkställande direktören och sammanträden sker månatligen. Swedavias koncernledning, inklusive verkställande direktör, redovisas närmare på sidorna 8–9.

Ersättning till ledande befattningshavare

På Swedavias årsstämma den 29 april 2014 beslutade ägaren om riktlinjer för ersättning och andra anställningsvillkor för ledande befattningshavare. Avseende ersättning och andra anställningsvillkor ska Swedavia tillämpa de principer som beslutats av regeringen i fastställda "Riktlinjer för anställningsvillkor för ledande befattningshavare i företag med statligt ägande". Motsvarande principer tillämpas i Swedavias dotterbolag. Swedavia tillämpar inte rörlig ersättning för ledande befattningshavare.

Dotterbolag

Swedavia har fyra dotterbolag vid utgången av 2014; Swedavia Real Estate AB, Arlanda Development Company AB, Bromma Stockholm Airport Fastigheter AB samt Cityflygplatsen i Göteborg AB. I samtliga dotterbolag i koncernen finns någon ur Swedavias koncernledning representerad i styrelsen.

Swedavias ägaranvisning tillämpas hos samtliga dotterbolag i syfte att ha enhetliga styrningsprinciper i koncernen.

REVISORER**Extern revision**

Enligt statens ägarpolicy ligger ansvaret för val av revisor i bolag med statligt ägande hos ägaren. Det slutliga beslutet av val av revisorer fattas av ägaren på årsstämman. Revisorns uppgift är att granska bolagets och koncernens finansiella rapportering samt styrelsens och verkställande direktörens förvaltning av bolaget. Vid Swedavias årsstämma den 29 april 2014 valdes revisionsbolaget Ernst & Young till revisorer. Revisionsuppdraget gäller in till utgången av årsstämman 2015. Som huvudansvarig revisor valdes auktoriserad revisor Magnus Fagerstedt. Magnus Fagerstedt har inte uppdrag i bolag som påverkar oberoendet som revisor i Swedavia. Till revisorer och revisionsbolag har arvode utgått för revision och för rådgivning.

Internrevision

Till stöd för styrelsen att utöva sitt ansvar för tillsyn och utvärdering av bolagets verksamhet finns en särskild internrevisionsfunktion inom Swedavia som rapporterar till styrelsen. Styrelsen har fastställt en instruktion för internrevisionen som under 2014 bestått av tre revisorer.

STYRELSENS RAPPORT OM INTERN KONTROLL AVSEENDE DEN FINANSIELLA RAPPORTERINGEN

Styrelsen ansvarar enligt aktiebolagslagen och Koden för den interna kontrollen avseende den finansiella rapporteringen. Enligt Koden och årsredovisningslagen ska styrelsen årligen lämna en beskrivning av de viktigaste inslagen i bolagets system för intern kontroll och riskhantering avseende den finansiella rapporteringen. Intern kontroll avseende finansiell rapportering syftar till att ge en rimlig försäkran avseende tillförlitligheten i den externa finansiella rapporteringen i form av delårsrapporter och årsredovisningar och att den externa finansiella rapporteringen är upprättad i överensstämmelse med lag, tillämpliga redovisningsprinciper, särskilda krav från ägaren samt övriga krav på aktiebolag.

Bolagsstyrningsrapporten har upprättats i enlighet med årsredovisningslagen och Koden och är avgränsad till intern kontroll avseende den finansiella rapporteringen.

Styrelsen har fattat beslut att Swedavia ska följa det etablerade COSO-ramverket för intern kontroll. COSO-ramverket består av fem sinsemellan beroende komponenter; kontrollmiljö, riskbedömning, kontrollaktiviteter, information och kommunikation samt uppföljning och utvärdering.

Kontrollmiljö

Grunden för Swedavias interna kontroll utgörs av kontrollmiljön som i huvudsak består av organisationsstruktur och styrande dokument. Kontrollmiljön syftar till att på ett tydligt sätt ge verksamheten

förutsättningar att utföra sina uppgifter i enlighet med styrelsens mål och intentioner samt också påverka kontroll- och riskmedvetenheten i organisationen. Detta görs genom att ansvar och befogenheter delegeras till bolagets chefer och medarbetare. Kontrollmiljön består i grunden av externa dokument såsom lagstiftning, avtal, redovisningspraxis, ägarpolicy och riktlinjer samt övriga interna styrande dokument. Vidare utgörs kontrollmiljön av styrelsens arbetsordning och instruktion till verkställande direktören. Därutöver har styrelsen beslutat att fastställa två policier som har påverkan på den finansiella rapporteringen, finanspolicy och kreditpolicy. Bolagets verkställande direktör har i särskild arbetsordning delegerat ansvar och befogenheter till koncernledningens ledamöter avseende mandat att ingå avtal, besluta om investeringar samt attest av fakturor. Koncernledningen har också beslutat om ytterligare styrande dokument i form av policys och riktlinjer som riktar sig till bolagets medarbetare. Samtliga styrande dokument finns tillgängliga på bolagets intranät där medarbetare har tillgång till dem.

Riskhantering

Styrelsen har det yttersta ansvaret för bolagets riskhantering och har givit verkställande direktören i uppdrag att hantera detta operativt. Swedavias riskhantering syftar till att identifiera potentiella händelser som kan påverka bolagets förmåga att nå uppsatta mål. Metoden som bolaget använder för riskhantering utgår från en modell med tre försvarslinjer. Första försvarslinjen utgörs av bolagets operativa verksamhet i form av flygplatser och koncernfunktioner som har ansvaret att löpande identifiera, utvärdera och rapportera risker.

Den andra försvarslinjen utgörs av bolagets Risk Manager vars uppgift är att facilitera och utveckla process- och metodstöd för riskhantering som används av den operativa verksamheten samt att konsolidera och rapportera bolagets risker.

Fakta om styrelsen

Av årsstämman valda ledamöter	Huvudstyrelse	Närvaro styrelsemöte	Invald år	Närvaro revisionsutskott	Närvaro ersättningsutskott
Ingemar Skogö	Ordförande	16/16	2010		5/5
Karin Apelman	Ledamot	13/16	2010	6/7	
Lars Backemar	Ledamot	13/16	2010		
Anna Elgh	Ledamot	16/16	2010	6/7	
Adine Grate Axén	Ledamot	11/16	2010		
Hans Jeppsson	Ledamot	16/16	2010		
Jenny Lahrin	Ledamot	16/16	2012	7/7	5/5
Lars Mydland ¹⁾	Ledamot	12/16	2014		
Lottie Svedenstedt	Ledamot	16/16	2010		5/5

Arbetstagarrepresentanter

Lars Andersson	Ledamot	15/16	2010		
Robert Olsson	Ledamot	16/16	2010		
Mats Abrahamsson	Suppleant	0/16	2010		
Agne Lindbom	Suppleant	0/16	2010		

¹⁾ Lars Mydland blev invald som ledamot i Swedavias styrelse vid årsstämman 2014.

Den tredje försvarslinjen utgörs av bolagets internrevision som granskar Swedavias verksamhet och rapporterar till styrelsen. Uppföljning av risker sker löpande av flygplatserna och koncernfunktioner och rapporteras till Risk Manager som kvartalsvis, tillsammans med bolagets Riskkommitté, konsoliderar dessa. Swedavias största risker sammanställs därefter i en riskrapport som godkänns av verkställande direktören och därefter bereds av revisionsutskottet innan den fastställs av styrelsen. Finansiella risker rapporteras alltid som en del av riskrapporten. En utförligare beskrivning av Swedavias process för riskhantering återfinns i årsredovisningen för 2014 på sidorna 42-43.

Kontrollaktiviteter och uppföljning

Swedavias kontrollaktiviteter avseende den finansiella rapporteringen består av tre delar; uppföljning och analys av det ekonomiska resultatet, riskrapporten samt uppföljning av nyckelkontroller inom processen.

Ekonomi- och finansdirektör följer månadsvis upp och analyserar det ekonomiska utfallet och rapporterar detta till verkställande direktören och koncernledning. Ekonomi- och finansdirektör följer även upp och analyserar processen för bokföring, bokslut och finansiell rapportering kvartalsvis genom ett särskilt uppföljningsprogram där nyckelkontroller självutvärderas och rapporteras.

Swedavias styrelse får månadsvis rapportering av ekonomiskt resultat med analys och kommentarer av bolagets verkställande direktör. Swedavias publika rapporter tas fram av Ekonomi- och finansdirektör och verkställande direktör för beredning i revisionsutskottet innan de fastställs av bolagets styrelse och därefter publiceras. Utöver årsredovisningen är minst en av delårsrapporterna granskad av bolagets revisorer, som avrapporterar granskningsarbetet till revisionsutskottet och styrelse. Swedavias internrevisionsfunktion gör också granskningar inom olika områden i syfte att säkerställa kvalitet i finansiella processer och i den

finansiella rapporteringen. Revisionsutskottet har även möjlighet till fördjupad dialog och uppföljning av redovisningsfrågor med bolagets Ekonomi- och finansdirektör och revisorer som deltar på utskottets möten.

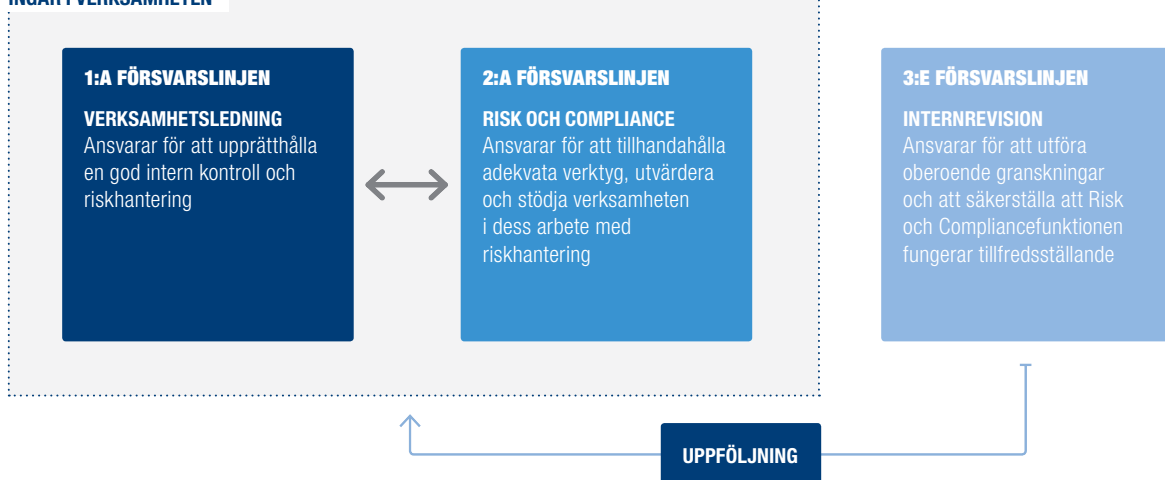
Information och kommunikation

Swedavia är ett statligt ägt bolag och ska enligt statens riktlinjer tillämpa samma regelverk för redovisning och rapportering som börsnoterade bolag. Swedavia har emitterat finansiella instrument noterade på Nasdaq OMX vilket gör att bolaget är skyldig att tillämpa Nasdaq OMX regelverk för emittenter samt även andra förekommande regelverk för detta. Swedavia har därför antagit Kommunikations-, Informations-, och Insiderpolicy som reglerar informations-spridning internt samt informationsgivning till marknaden. Swedavias publika finansiella rapportering består av fyra delårsrapporter samt en årsredovisning med hållbarhetsredovisning. Den externa finansiella rapporteringen ska präglas av öppenhet och transparens och syftar till att ge bolagets olika intressenter en relevant bild av verksamheten.

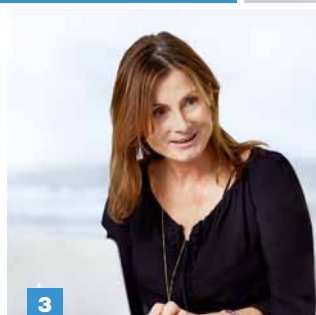
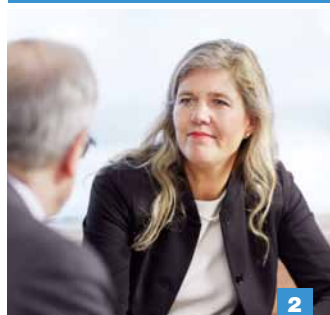
Uppföljning och utvärdering

Koncernledningen sammanträder månatligen och följer upp verksamheten. Styrelsen utvärderar också verksamhetens utveckling, ekonomiska resultat, finansiella ställning och kassaflöde månatligen. På koncernnivå finns funktioner, däribland en controller- och en redovisningsfunktion, som löpande analyserar och följer upp utfall mot budget och prognos som rapporteras till bolagets verkställande direktör och Ekonomi- och finansdirektör. Samtliga affärsenhetsansvariga redovisar regelbundet såväl utfall som årsprognos för bolagets verkställande direktör samt Ekonomi- och finansdirektör. Styrelsen utvärderar kontinuerligt den information som verkställande direktör lämnar. Dessutom finns internrevisionsfunktionen som en oberoende granskningsfunktion.

INGÅR I VERKSAMHETEN



Swedavias styrelse



1 INGEMAR SKOGÖ
Ordförande (invald 2010), ordförande
ersättningsutskottet

Födelseår: 1949

Övriga styrelseuppdrag: Fordonsstrategisk Forskning och Innovation (ordförande) och Sensys Traffic AB. Teologiska Högskolan i Stockholm AB (ordförande).

Utbildning: Civilekonom, Lunds universitet.

Arbetslivserfarenhet: Landshövding Länsstyrelsen Västmanland. Tidigare generaldirektör Vägverket, generaldirektör Luftfartsverket, statssekreterare Kommunikationsdepartementet, stadsdirektör Södertälje Kommun, departementsråd energi inom industridepartementet, handläggare budgetavdelningen Finansdepartementet och Riksrevisionsverket.

2 KARIN APELMAN
Ledamot (invald 2010), ordförande
revisionsutskottet

Födelseår: 1961

Övriga styrelseuppdrag: EKN, Kreditförsäkringsföreningen (KFF), Finansieringsdelegationen vid Strålsäkerhetsmyndigheten (SSM) och Kammarkollegiets insynsråd. Bliwa Livförsäkring, Kåpan Pensioner (suppleant).

Utbildning: Civilekonom, Handelshögskolan Stockholm.

Arbetslivserfarenhet: Generaldirektör EKN. Tidigare finans- och ekonomidirektör Luftfartsverket, vice VD Saab Aircraft Leasing, Manager Leasing och projektfinansiering Scandinavian Airlines.

3 ADINE GRATE AXÉN
Ledamot (invald 2010)

Födelseår: 1961

Övriga styrelseuppdrag: Sky Ltd, Sampo OY, 3 (HI3G Scandinavia), SOBI AB, Sjunde AP-fonden (vice ordf) och Madrague AB. Ordförande Dansmuseet, Base23 samt Formmuseets Vänner.

Utbildning: Civilekonom, Handelshögskolan Stockholm och Executive MBA (AMP) Harvard, Boston, USA.

Arbetslivserfarenhet: Egen företagare, Ordförande NASDAQ Stockholm Bolagskommitté. Tidigare Executive Vice president och Managing Director Investor AB, Vice president corporate finance Gota Group och Hägglöf & Ponsbach. Tidigare ledamot i Aktiemarknadsnämnden, Carnegie Investment Bank AB, Gambro AB, Grand Hotel Holdings, Ericsson Project Finance AB, EDB ErgoGroup A/S, Spray Ventures BV, Näringslivets Börskommitté och Regeringens Råd för minskat statligt ägande.

4 LARS BACKEMAR
Ledamot (invald 2010)

Födelseår: 1950

Övriga styrelseuppdrag: Backemar Consulting AB (ordförande), City i Samverkan AB (ordförande), Retailmentorerna (ordförande) Arosgruppen Fastigheter Fjärdingen AB, Arosgruppen Holding AB, Fastighets AB Velocipeden.

Utbildning: Företagsekonomi och marknadsföring, Köpmannainstitutet, Stockholm och marknadsföring med konsumentpolitik, Uppsala Universitet.

Arbetslivserfarenhet: Senior Advisor, Backemar Consulting AB. Tidigare diverse ledande befattningar på Hufvudstaden, Jones Lang LaSalle.

5 ANNA ELGH
Ledamot (invald 2010), ledamot
revisionsutskottet

Födelseår: 1963

Övriga styrelseuppdrag: Inga.

Utbildning: Civilingenjör, Kungliga tekniska högskolan, Stockholm och Executive MBA, Instituto de Empresa Madrid.

Arbetslivserfarenhet: VD Svenska Retursystem AB. Tidigare Affärsområdeschef Äldreomsorg Egen Regi Vardaga, Vice President Supply Chain och koncernlogistikchef Lantmännen, Supply Chain Director SAS Component samt flera ledande befattningar inom Svenska Statoil AB.



6



8



7



9



11

10

6 HANS JEPSSON
Ledamot (invald 2010)

Födelseår: 1956
Övriga styrelseuppdrag: Jeppson Business & Government Consulting AB och Stockholm Business Region AB (suppleant).
Utbildning: Fil kand (Nationalekonomi), Lunds universitet och MA (Economics), UCLA.
Arbetslivserfarenhet: Senior Advisor, Vinnova och konsult Jeppson Business & Government Consulting AB. Tidigare särskild utredare Upphandlingsstödsutredningen, Socialdepartementet och Innovationsupphandlingen, Näringsdepartementet och statssekreterare (utrikeshandel), Utrikesdepartementet och direktör Stockholms Handelskammare.

7 JENNY LAHRIN
Ledamot (invald 2012), ledamot ersättningsutskottet, ledamot revisionsutskottet

Födelseår: 1971
Övriga styrelseuppdrag: Vattenfall AB och AB Göta kanalbolag.
Utbildning: Jur kand, Uppsala universitet, Master of Laws in European Business Law, Amsterdam School of International Relations, Executive MBA, IFL, Handelshögskolan Stockholm.
Arbetslivserfarenhet: Kansliråd, Enheten för statlig bolagsförvaltning, Näringsdepartementet. Tidigare Affärsjurist på Enheten för statlig bolagsförvaltning, Finansdepartementet, chefsjurist på Veolia Transport Northern Europe AB och Advokat.

8 LARS MYDLAND
Ledamot (Invald 2014)

Födelseår: 1954
Övriga styrelseuppdrag: mydland ehrling AB (ordförande), SESAR Performance Partnership (ordförande).
Utbildning: Stridspilotutbildning RNAF/USAF, Luftkrigsskolen Norske Luftforsvaret.
Arbetslivserfarenhet: Consult mydland ehrling AB, Senior Consultant IATA, Special Adviser till Managing Director Veling Ltd., Tidigare SVP & Accountable Manager Scandinavian Airlines, Flygchef SAS, VD SAS Flight Academy AB, Flygkapten SAS, Stridspilot och officer Norske Luftforsvaret. Tidigare ledamot i SAS Commuter AB, SAS Sverige AB, SAS Norge AS, SAS Danmark AS, TFHS, IATA OPC, SAS Technical Services (STS). Tidigare ordförande EAC (Spain), Norwegian Aviation Collage AB.

9 LOTTIE SVEDENSTEDT
Ledamot (invald 2010), ledamot ersättningsutskottet

Födelseår: 1957
Övriga styrelseuppdrag: MiL Institute (ordförande), Uppstart Helsingborg (ordförande), K-Utveckling Engineering AB (ordförande), Byggmax AB, ITAB Shop Concept AB, Vanna AB, Åhus Studiodata AB och Decidokompetensor AB.
Utbildning: Juristexamen, Uppsala universitet.
Arbetslivserfarenhet: Tidigare Koncernchef Kid Interiör A/S, affärsområdeschef IKEA of Sweden, Deputy general manager IKEA Systems BV, VD Inter IKEA Systems A/S och regionchef H&M AB.

10 LARS ANDERSSON
Arbetslagarrepresentant (invald 2010)

Födelseår: 1953
Övriga styrelseuppdrag: Ordförande i SEKO concernfackförbund Swedavia.
Utbildning: 1:e reparatör.

11 ROBERT OLSSON
Arbetslagarrepresentant (invald 2010)

Födelseår: 1966
Övriga styrelseuppdrag: Sektionsordförande ST.
Utbildning: Gymnasium, Fackliga utbildningar med mera. Säkerhetsvakt/skyddsvakt i Swedavia.

Suppleanter

AGNE LINDBOM
Födelseår: 1961

MATS ABRAHAMSSON
Födelseår: 1958

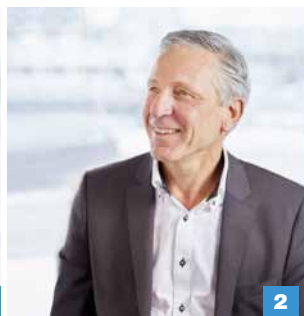
Revisor

MAGNUS FAGERSTEDT
Huvudansvarig revisor
Ernst & Young AB
Födelseår: 1957

Swedavias koncern- ledning



1



2



3



4



6



5



7

1 TORBORG CHETKOVICH

VD och koncernchef sedan augusti 2010

Födelseår: 1967

Utbildning: Civilekonom, Uppsala universitet och MBA. IMD Lausanne, Schweiz.

Arbetslivserfarenhet: VD MTR Norden, vice VD Veolia Transport Sverige AB, Divisionschef Veolia Transport Sverige AB, Marknadschef ConnexTunnelbanan AB samt olika ledande befattningar inom SJ.

Styrelseuppdrag: Ordförande i Swedavia Real Estate AB, styrelseledamot i Almega och i ACI Europé.

2 KARL WISTRAND

Vice VD i Swedavia sedan juli 2012, Direktör Commercial och Real Estate sedan februari 2014 och VD Swedavia Real Estate AB sedan januari 2013

Födelseår: 1957

Utbildning: Examen från Företags- och förvaltningsjuridisk linje, Handelshögskolan vid Göteborgs universitet.

Arbetslivserfarenhet: CEO Coop Sverige AB, vVD och CFO ICA AB samt olika uppdrag inom ICA.

Styrelseuppdrag: Styrelseledamot i Cityflygplatsen i Göteborg AB och i Airport City i Stockholm AB.

3 PER ARENHAGE

Teknisk direktör sedan juli 2011

Födelseår: 1956

Utbildning: Civilingenjör, Kungliga Tekniska Högskolan Stockholm.

Arbetslivserfarenhet: Operativ chef och Teknisk chef Stockholm Arlanda Airport, VD Uppsala Stadsnät Song, Affärsområdeschef-Stadsnät Vattenfall Connection och Teknisk Chef Uppsala Energi.

Styrelseuppdrag: Inga.

4 LENNART BERGBOM

Strategidirektör sedan december 2010

Födelseår: 1969

Utbildning: Fil. lic. i nationalekonomi, Uppsala universitet.

Arbetslivserfarenhet: Chef för strategiutveckling Stockholm Arlanda Airport, utredare och marknadsanalytiker på Luftfartsverket, departementssekreterare på Finansdepartementet.

Styrelseuppdrag: Inga.

5 ANNA BOVALLER

Chefsjurist sedan april 2010

Födelseår: 1963

Utbildning: Jur kand, Lunds universitet, IHM Master i ledarskap och Executive Management Program, IFL vid Handelshögskolan Stockholm.

Arbetslivserfarenhet: Chefsjurist LfV, Biträdande chefsjurist Posten AB, Bolagsjurist Posten AB, Advokat Dahlman Magnusson Advokatbyrå, Tingsnotarie Nacka tingsrätt och biträdande jurist Michelsons Advokatbyrå.

Styrelseuppdrag: Inga.

6 MICHAEL PERSSON GRIPKOW

Direktör Aviation, Customer & Marketing sedan augusti 2011

Födelseår: 1961

Utbildning: Civilekonom, Uppsala universitet, Advanced Mgmt Program, Handelshögskolan Stockholm, Executive Program, EMI, Stockholm, Brand Strategy RMI-Berghs School of Commerce, Stockholm.

Arbetslivserfarenhet: Director Marketing VisitSweden AB, Director Global Marketing Comm Volvo Cars Corp, Senior Director Marketing The Absolut Company, Brand Manager SAS och Product Manager SAS Flight Shop Scandinavian Airlines och Service Manager Vingresor AB.

Styrelseuppdrag: Inga.

7 PEDER GRUNDITZ

Flygplatsdirektör Bromma Stockholm Airport sedan december 2013

Födelseår: 1963

Utbildning: Executive MBA, M-gruppen.

Arbetslivserfarenhet: Direktör Regionala Flygplatser, olika befattningar inom LfV bl a Flygplatschef Visby Airport och tf Divisionschef, Director Passenger Services Malmö Aviation, Director Ground Operations Braathens Sverige och Trafikchef Transwede Airways.

Styrelseuppdrag: Styrelseledamot i Cityflygplatsen i Göteborg AB.



8



9



10



11



12



14

8 ANDERS LENNERMAN

Direktör Security och Safety sedan oktober 2010

Födelseår: 1953

Utbildning: Polishögskolan, Kriminologi, Stockholm universitet.

Arbetslivserfarenhet: Säkerhetschef Stockholm Arlanda Airport, Management konsult Mercuri Urval International, olika befattningar inom Säkerhetspolisen främst kontrapionage, samt olika befattningar vid Polismyndigheten i Stockholm län.

Styrelseuppdrag: Styrelseledamot i ACI Europé Aviation Security Committee, Swedavia Airport Telecom AB och i mp3Consulting AB.

9 CHARLOTTE LJUNGGREN

Flygplatsdirektör Göteborg Landvetter Airport sedan augusti 2012

Födelseår: 1967

Utbildning: Controller & Juridik, IHM Business School, Göteborg.

Arbetslivserfarenhet: Route Director och Onboard Manager Stena Line Scandinavia AB, Route Director SeaCat AB, Finance & HR Manager Sea Containers Ltd samt olika befattningar inom B&B Fondkommission AB.

Styrelseuppdrag: Styrelseledamot i Svenska Mässan, Börssällskapet i Göteborg och Thomas Concrete Group AB.

10 SUSANNE NORMAN

Flygplatsdirektör Regionala Flygplatser sedan december 2013 och Flygplatschef Åre Östersund Airport sedan november 2008

Födelseår: 1966

Utbildning: Systemvetare, Mittuniversitetet, Östersund.

Arbetslivserfarenhet: VD Recall AS Oslo, Produktionschef/Platschef Recall AB Sverige, Försäljningschef Region mitt Cap Gemini AB samt Verksamhetsutvecklare Jämtkraft AB.

Styrelseuppdrag: Ordförande i Destination Östersund AB, styrelseledamot i Peak Business & sports AB, Mid Sweden Science Park AB och i Visit Östersund.

13 KJELL-ÅKE WESTIN

Flygplatsdirektör Stockholm Arlanda Airport sedan september 2011

Födelseår: 1957

Utbildning: Aviation College of Sweden, Flygvapnet FTS, Krigshögskolan F20.

Arbetslivserfarenhet: Flygvapnet, SAS Flight Academy, VD Skyways Express AB, VD Direktflyg AB, Chef Aviation College of Sweden, VD Örebro Airport AB samt Flygplatsdirektör Bromma Stockholm Airport.

Styrelseuppdrag: Styrelseledamot i Destination Sigtuna AB och suppleant i Airport City Stockholm AB.

14 MARIE WIKSBORG

HR direktör Swedavia sedan oktober 2013 och HR chef Stockholm Arlanda Airport sedan augusti 2013

Födelseår: 1965

Utbildning: Civilekonom, Handelshögskolan vid Göteborgs universitet.

Arbetslivserfarenhet: HR Chef Stockholm Arlanda Airport, Personal- och HR Direktör KF koncernen inklusive Coop, Chef Affärsstöd KF Fastigheter AB, HR Direktör Sheraton Stockholm Hotel & Towers samt Utbildningschef Sheraton Stockholm Hotel & Towers.

Styrelseuppdrag: Inga.

12 LINDA SJÖDIN

Kommunikationsdirektör sedan januari 2012

Födelseår: 1976

Utbildning: Communication Executives Program, Handelshögskolan Masters of Media inom IT, Stockholm, Fil Kand Medie- och kommunikationsvetenskap, Högskolan i Gävle och Statsvetenskap och sociologi, Örebro universitet.

Arbetslivserfarenhet: Chef Communication Services Vattenfall, olika ledande positioner inom SAS-koncernen bland annat Informationschef SAS Sverige AB samt journalist på nyhets- och sportredaktionen TV4.

Styrelseuppdrag: Styrelseledamot i Svenskt flyg Intresseaktiebolag.

Stockholm-Arlanda den 20 mars 2015

Ingemar Skogö
Styrelseordförande

Karin Apelman
Styrelseledamot

Adine Grate Axén
Styrelseledamot

Lars Backemar
Styrelseledamot

Anna Elgh
Styrelseledamot

Hans Jeppsson
Styrelseledamot

Jenny Lahrin
Styrelseledamot

Lars Mydland
Styrelseledamot

Lottie Svedenstedt
Styrelseledamot

Lars Andersson
Styrelseledamot
Arbetstagarrepresentant

Robert Olsson
Styrelseledamot
Arbetstagarrepresentant

REVISORS YTTRANDE OM BOLAGSSTYRNINGSRAPPORTEN

Till årsstämman i Swedavia AB (publ), org.nr 556797-0818

Det är styrelsen som har ansvaret för bolagsstyrningsrapporten för år 2014 på sidorna 1–10 och för att den är upprättad i enlighet med årsredovisningslagen.

Vi har läst bolagsstyrningsrapporten och baserat på denna läsning och vår kunskap om bolaget och koncernen anser vi att vi har tillräcklig grund för våra uttalanden. Detta innebär att vår lagstadgade genomgång av bolagsstyrningsrapporten har

en annan inriktning och en väsentligt mindre omfattning jämfört med den inriktning och omfattning som en revision enligt International Standards on Auditing och god revisionssed i Sverige har.

Vi anser att en bolagsstyrningsrapport har upprättats och att dess lagstadgade information är förenlig med årsredovisningen och koncernredovisningen.

Stockholm den 20 mars 2015

Ernst & Young AB
Magnus Fagerstedt
Auktoriserad revisor