

Swedavia Green Bond Impact Report 2020



Detta är Swedavia

Swedavia äger, driver och utvecklar det nationella basutbudet av flygplatser i Sverige. Vi ska bidra till den tillgänglighet som behövs för att hela landet ska kunna leva och vara konkurrenskraftigt. Som ett exportberoende land långt från många marknader och med en allt viktigare besöksnäring är god tillgänglighet en nödvändighet. Swedavia ska också verka för att öka den miljömässiga hållbarheten i transportsystemet.



En grön omställning för framtidens resande

Över hela jorden möjliggör flygresor möten mellan människor på ett sätt som inget annat transportslag gör. Flyget knyter samman kulturer och ekonomier och möjliggör relationer mellan människor från vitt skilda delar av vår planet. Men det möjliggör inte bara ett internationellt resande utan knyter också ihop ett stort och vidsträckt land som Sverige.

Flygtransporter är idag en grundläggande förutsättning för en i hög utsträckning globaliserad ekonomi. De skapar arbetstillfällen inom hela näringslivet och bidrar till utveckling och välfärd över hela världen.

Flygbranschen och den tillgänglighet som flyget skapar bidrar direkt och indirekt till miljontals arbetstillfällen. 200 000 av dem finns i Sverige. Tillsammans bidrar de med över 175 miljarder kronor årligen till Sveriges BNP.

Samtidigt står människan inför den avgörande uppgiften att ställa om till fossilfrihet. För att flygtransporter även i framtiden ska kunna bidra till samhällsutvecklingen behöver också vår bransch på sikt bli fossilfri. Flyget behöver vara en del av framtidens transporter – och framtidens transporter ska vara hållbara.



På väg mot fossilfrihet

Swedavias klimatarbete står på två ben. Dels ska vår egen verksamhet bedrivas med minsta möjliga klimatpåverkan. Därför har vi ett mål om att Swedavias egna utsläpp av fossil koldioxid ska vara nere på noll vid utgången av 2020. Det är ett mål vi kommer att nå. Dels ska vi bidra till branschens omställning och vi arbetar därför aktivt med utvecklingen av bland annat biobränslen och elektrifierat flyg.

Gröna obligationer

Som en av de första flygplatsoperatörerna i världen emitterade Swedavia i december 2019 sin första gröna obligation, i syfte att finansiera projekt och satsningar inom klimatomställning och miljömässig hållbarhet. Swedavia är sedan 2013 en etablerad aktör på kapitalmarknaden och med gröna obligationer togs ett viktigt steg för att integrera hållbarhetsperspektivet även i finansieringsverksamheten. Swedavia etablerade under oktober 2019 sitt första ramverk för gröna obligationer kopplat till bolagets Medium Term Note (MTN) program. Ramverket möjliggör finansiering genom så kallade gröna obligationer och Swedavia har under det senaste året emitterat gröna obligationer uppgående till 1 250 MSEK vilket motsvarar 25% av Swedavias totala utestående obligationer under bolagets MTN-program per 2020-09-30.

Swedavias ramverk för gröna obligationer

Det gröna ramverket beskriver hur emissionslikviden ska användas och hur hantering och återrapportering ska genomföras. En grundläggande förutsättning för att ett projekt ska kunna finansieras via gröna obligationer är att de uppfyller de krav som anges i Swedavias Green Bond Framework som i sin tur bygger på den senaste versionen av Green Bond Principles (2018). Ramverket innefattar projektkategorierna, Gröna byggnader och infrastruktur, Förnybar energi, Hållbara transporter, Energieffektivisering och Förebygga och begränsa föroreningar.

Second opinion på ramverk för gröna obligationer

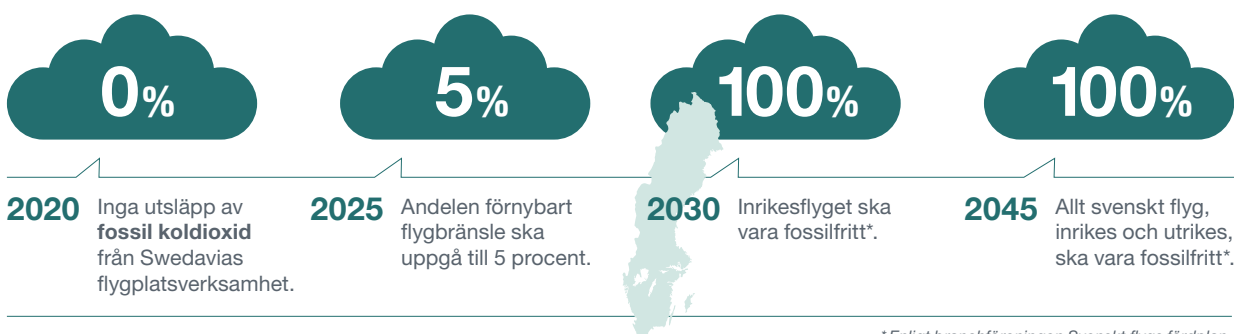
Swedavias ramverk för gröna obligationer har genomgått en oberoende extern granskning av CICERO Shades of Green ("CICERO"), som även har utfärdat en Second Opinion för vårt ramverk för gröna obligationer (Swedavia Green Bond Second Opinion, September 26, 2019). Fyra av de fem projektkategorierna får högsta betyget "Dark green". En av kategorierna, gröna byggnader och infrastruktur, får betyget "Light green".

I sin bedömning lyfter CICERO fram att Swedavia är en förebild för flygplatser globalt. CICERO har i sin bedömning beaktat det faktum att ramverket medger investeringar i kapacitetshöjande flygplatsinfrastruktur som kan möjliggöra en ökad flygtrafikrelaterad miljöpåverkan. CICERO ger det gröna ramverkets lednings- och styrningsstruktur betyget "Excellent". Ramverket för gröna obligationer och Second Opinion i sin helhet finns att läsa på vår webb: www.swedavia.se/om-swedavia/finansiell-information.

Identifierade investeringar inom ramverket

Swedavias totala investeringar godkända att finansieras med gröna obligationer uppgick per 2020-09-30 till 2 575 MSEK. Av dessa utgjordes 420 MSEK av befintliga anläggningar och 2 155 MSEK i pågående projekt. Av dessa godkända investeringar har 1 250 MSEK lagts i Swedavias gröna portfölj, vilket motsvarar beloppet på de emitterade gröna obligationerna. Den gröna portföljen utgör alltså de gröna investeringar som finansierats av gröna obligationer.

Representanter från Swedavias olika affärs- och verksamhetsområden ansvarar för att identifiera möjliga miljöinvesteringar och dessa utvärderas sedan av en kommitté bestående av vd, CFO, Miljöchef, Treasurer och chef för Swedavias investeringsportfölj. Kommittén ansvarar för att de projekt som klassificeras som gröna lever upp till de krav som är formulerade i Swedavias ramverk för gröna obligationer.

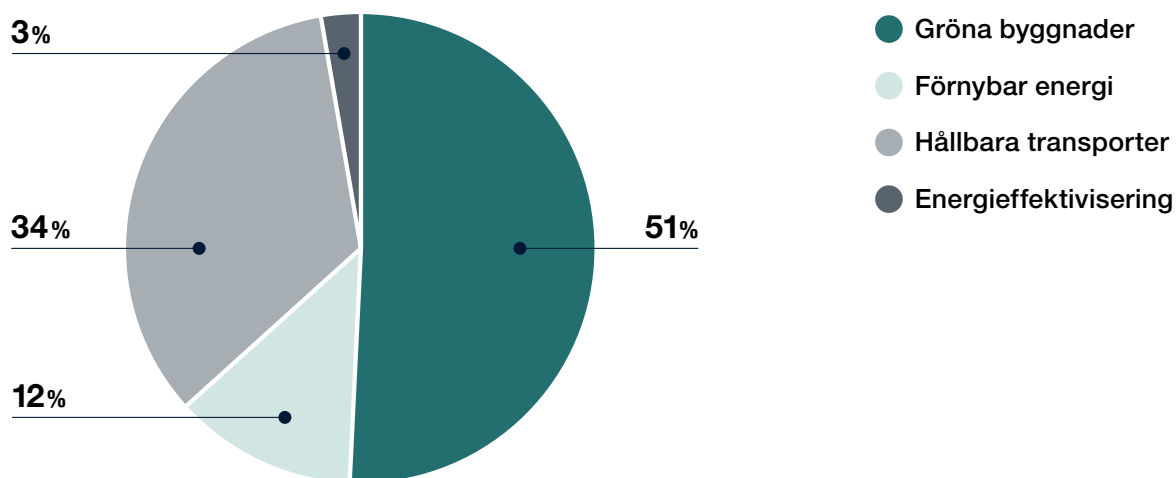


* Enligt branchföreningen Svenskt flygs färdplan.

Grön portfölj

GODKÄNDA INVESTERINGAR OCH ALLOKERING PER KATEGORI			
MSEK	Investeringar	Allokerat belopp	Allokering (%)
Gröna byggnader	636	636	51%
– Hotell Scandic Landvetter	200	200	
– Sky City Office One Arlanda	236	236	
– Terminalutveckling syd Landvetter	200	200	
Förnybar energi	156	156	12%
– Akvifär Arlanda	18	18	
– Produktionsanläggning värme Arlanda	98	98	
– Produktionsanläggning kyla Arlanda	40	40	
Hållbara transporter	423	423	34%
– Utbyte fordonsflotta	423	423	
Energieffektivisering	35	35	3%
Förebygga och begränsa föroreningar			
TOTALT BELOPP	1 250	1 250	100%

ALLOKERING PER PROJEKTKATEGORI



Emitterade obligationer

Swedavia har emitterat obligationer till ett nominellt belopp om 1 250 MSEK och kapitalet används till att finansiera våra gröna byggnader och vår omställning för att klara målet om fossilfri verksamhet vid slutet av 2020.

Investeringarna innefattar bland annat utbyte av vår fordonsflotta, omställning av värme-kyla-försörjning och fastigheter i form av kontorshuset Sky City Office One på Arlanda och projektet Terminalutveckling syd på Landvetter. Båda fastigheterna har nått BREEAM nivå Excellent i preliminärt certifieringsbetyg. Andelen av emissionslikviden som gått till refinansiering uppgår till 30%.

Swedavia har ett särskilt konto för transaktioner som hänför sig till emission av gröna obligationer. I de fall godkänt investeringsbelopp understiger utestående volym gröna obligationer är Swedavia förbunden att tillföra motsvarande belopp på detta konto. Per 2020-09-30 översteg godkänt investeringsbelopp utestående gröna obligationer och saldot på det dedikerade kontot för gröna obligationer var därför noll.

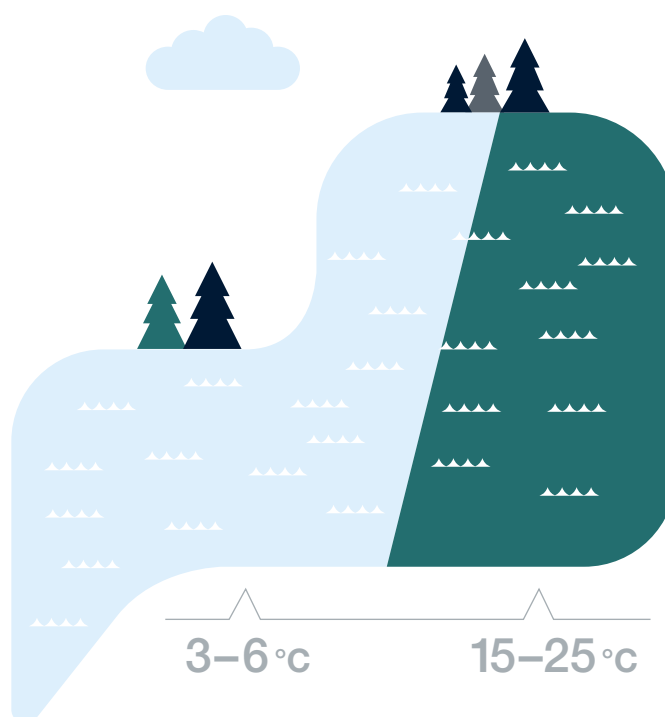
EMITTERADE GRÖNA OBLIGATIONER

Lån nr.	Volym (sek)	Emissionsdatum	Löptid (år)
122	1 000	2019-12-12	5
125	250	2020-05-26	5

AKVIFÄR ARLANDA

Akvifären pumpar upp kallt vatten på sommaren som koler terminalerna på Arlanda. Det uppvärmda vattnet pumpas tillbaka till akvifären för att vintertid pumpas upp och värma terminalen. Den enda energi som krävs är till pumpar, vilket sparar ca 19 GWh och ca 7000 ton CO₂ årligen.

200 000 000 m³
9 GWh



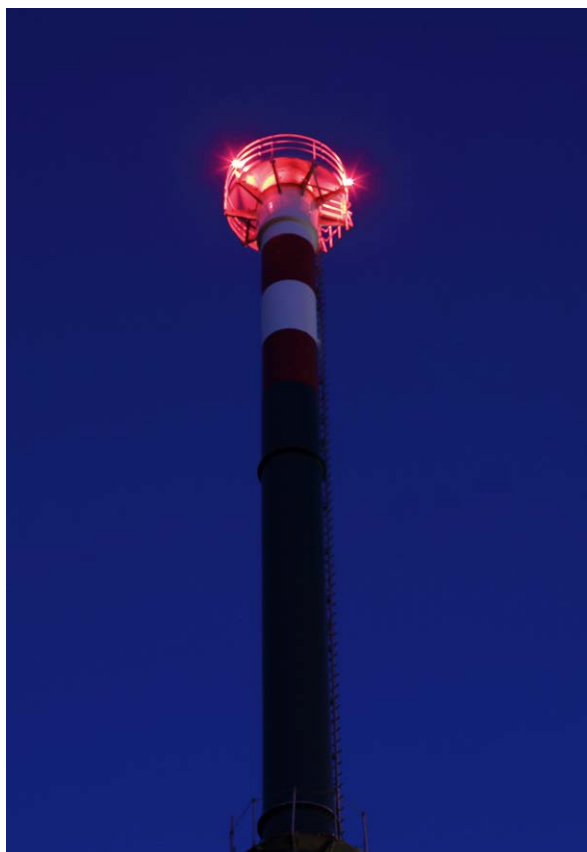
HÅLLBARA TRANSPORTER

Swedavias arbete med att ställa om fordonsflotta har i stor utsträckning bidragit till det företagsgemensamma målet om noll utsläpp av fossil CO₂ till år 2020. Genom att investera i en fossilfri och energieffektiv

fordonspark har betydande miljönytta uppnåtts. Fossilfri förnybar diesel, biogas samt eldrift är kraftkällorna som möjliggjort att målet har uppnåtts.



Dessa fordon kallas PSB (Plog-sop-blås). PSB drivs på fossilfritt bränsle och bidrar till Swedavias mål om noll utsläpp av fossil koldioxid.



FÖRNYBAR ENERGI

Swedavia uppför en ny produktionsanläggning för värme i Kolsta, väster om Stockholm Arlanda Airport. Anläggningen kommer att eldas med förnybart flytande bränsle och är ett viktigt steg i Swedavias ambition att vara en världsledande aktör i drift av flygplatser med minsta möjliga klimatpåverkan. Driften av den nya anläggningen är planerad att starta i april 2021. Värmen från pannan tillsammans med inköpt fjärrvärme är ett viktigt led i att långsiktigt upprätthålla målet om en flygplatsverksamhet som inte genererar någon fossil koldioxid. Effekten på produktionsanläggningen är 30 megawatt.

ENERGIEFFEKTIVISERING

Under de senaste åren har flera energieffektiviseringsprojekt bedrivits på Stockholm Arlanda Airport. Swedavia har som mål att varje år minska sin energianvändning med 2 procent och investeringar i energieffektiv teknik ger ett betydande bidrag för att nå målet. Mastbelysning har bytts till mer effektiv LED-belysning på i princip alla ramp ytor, vilket sparar 930 000 kWh el per år. Äldre belysning har bytts till energieffektiv LED-teknik inne i terminaler samt i parkeringshus. Enbart genom att byta belysning och komplettera med närvarostyrning i parkeringshusen på terminal 2 har Swedavia sparat 1 450 000 kWh årligen.

Andra typer av energieffektiviseringsprojekt som genomförts på Stockholm Arlanda Airport de senaste åren är utbyte av ventilationsfläktar och styrning till dessa. Byten har nu skett på nästan alla terminaler och projekt som syftar till att byta ut det som kvarstår av äldre typ av fläktar utan effektiv styrning pågår. Projekt inom denna kategori som genomfördes år 2016–2018 innebar en sammanlagd besparing om 2 840 000 kWh el och värme per år.



LED-tekniken bidrar inte bara till betydande energibesparingar utan också till förbättrad belysning på de områden den används. Bilden visar skillnaden i ljuskvalitet mellan en ramp där mastbelysning bytts till LED (till höger) och en ramp som har kvar en äldre typ av armaturer (till vänster).

GRÖNA BYGGNADER

För Swedavias verksamhet inom fastighetsutveckling är BREEAM-SE ett betydelsefullt verktyg för att nå bolagets ambitiösa hållbarhetsmål. Under hösten 2019 mottog Swedavia priset ”Årets fastighetsägare med högsta snittbetyg i BREEAM-SE” av Sweden Green Building Council för det nyuppförda kontorshuset Office One på Arlanda och Terminalexpansion Söder på Landvetter.

Ett av de miljöprojekt som finansierats med gröna obligationer är den nya BREEAM certifierade kontorsbyggnaden Sky City Office One på Arlanda.



GRÖNA BYGGNADER

Ny- och ombyggnadsprojekt	Ort	Nivå certifiering	Beräknad minskning av energi-användning jmf BBR kWh	Beräknad årlig reducerad energi-användning tCO ₂ e	Beräknad årlig energi-förbrukning kWh/m ²
Terminal syd Landvetter*	Landvetter	BREEAM Very Good	475 000	66,5	54,3
Hotell Scandic Landvetter**	Landvetter	BREEAM Very Good	50 100	6,2	73,8
Sky City Office One Arlanda***	Arlanda	BREEAM Excellent	459 300	77,0	77,0

* Byggnadens totala värde är 905 MSEK. Allokerat till grön portfölj är 200 MSEK.

** Byggnadens totala värde är 388 MSEK. Allokerat till grön portfölj är 200 MSEK.

*** Byggnadens totala värde är 534 MSEK. Allokerat till grön portfölj är 236 MSEK.

FÖRNYBAR ENERGI

Produktionsanläggningar	Ort	Beräknad årlig produktion kWh	Maximal kapacitet mW
Produktionsanläggning värme, kyla och akvifär*	Arlanda	2 188 000	32

* Energidata beräknad för investering om 223 MSEK. Allokerat till grön portfölj 156 MSEK.

ENERGIEFFEKTIVISERING

Projekt energieffektivisering	Ort	Beräknad minskning av energianvändning kWh
Besparing el, värme och kyla*	Arlanda	6 392 870

* Energidata beräknad för investering om 55 MSEK. Allokerat till grön portfölj 35 MSEK.

HÅLLBARA TRANSPORTER

Utbyte fordonsflotta	Antal fordon samtliga flygplatser	Beräknad årlig reduktion av utsläpp tCO ₂ e*
Fossilfria fordon	159	4 327
Elbilsfordon	47	n/a

* Utsläppsdata beräknad på investering om 435 MSEK. Allokerat till grön portfölj 423 MSEK.



Auditor's Limited Assurance Report

To Swedavia AB, corp. Id 556797-0818

Introduction

We have been engaged by the Management of Swedavia AB ("Swedavia") to undertake a limited assurance engagement of selected information presented in Swedavia's Impact Report 2020 ("Report").

The scope of our work was limited to assurance of information on the total amount of Green Bonds issued by Swedavia as of September 30, 2020 and information on the approved Eligible Assets together with the respective allocation of investments presented on page 5 of the Report.

Responsibilities of the Management

The Management is responsible for the preparation of the Impact Report in accordance with the applicable criteria. The criteria are defined in Swedavia's Green Bonds Framework. This responsibility also includes the internal control relevant to the preparation of the Impact Report that is free from material misstatements, whether due to fraud or error.

Auditor's responsibility

Our responsibility is to express a conclusion on the selected information specified above based on the limited assurance procedures we have performed. Our assignment is limited to the historical information that is presented and does not cover future-oriented information.

We conducted our limited assurance engagement in accordance with ISAE 3000 *Assurance engagements other than audits or reviews of financial information*. A limited assurance engagement consists of making inquiries, primarily of persons responsible for the preparation of the selected information mentioned above and applying analytical and other limited assurance procedures. A limited assurance engagement is different and substantially less in scope than an audit conducted in accordance with International Standards on Auditing and generally accepted auditing standards in Sweden.

The firm applies ISQC 1 (International Standard on Quality Control) and accordingly maintains a comprehensive system of quality control including documented policies and procedures regarding compliance with ethical requirements, professional standards and applicable legal and regulatory requirements. We are independent of Swedavia AB in accordance with professional ethics for accountants in Sweden and have otherwise fulfilled our ethical responsibilities in accordance with these requirements.

The limited assurance procedures performed do not enable us to obtain assurance that we would become aware of all significant matters that might be identified in an audit. The conclusion based on a limited assurance does not provide the same level of assurance as a conclusion based on an audit.

Our procedures are based on the criteria defined by the Management as described above. We consider these criteria suitable for the preparation of the Report.

We believe that the evidence obtained is sufficient and appropriate to provide a basis for our conclusions below.

Conclusion

Based on the limited assurance procedures performed, nothing has come to our attention that causes us to believe that the selected information specified above and presented in the Report is not prepared, in all material respects, in accordance with the criteria defined by the Management.

Stockholm, December 17, 2020

KPMG AB


Tomas Gerhardsson
Authorized Public Accountant


Torbjörn Westman
Expert Member of FAR

