

**FLYGVÄGS- OCH
FLYGBULLERKONTROLL
STOCKHOLM ARLANDA AIRPORT**

**Kvartal 3
Juli, augusti och september 2018**

FLYGVÄGS- OCH FLYGBULLERKONTROLL STOCKHOLM ARLANDA AIRPORT

Juli, augusti och september 2018

Källförteckning

- Swedavias beräknings- och uppföljningssystem, ANOMS
- Swedavias faktureringsystem, TRISS
- Kompletterande uppgifter från flygtrafikledningen på Stockholm Arlanda Airport.
- Tätorter enligt SCB:s definition från 2015

Revisionsförteckning

1	UTFALL	4
1.1	Villkor 1 – Allmänt villkor	4
1.1.1	Bananvändning.....	4
1.1.2	Indata.....	5
1.2	Villkor 3.....	5
1.2.1	Utfall.....	5
1.3	Villkor 4.....	6
1.3.1	Utfall.....	6
1.4	Villkor 5.....	6
1.4.1	Utfall.....	6
1.4.2	Förtydligande av definitioner av avvikelser inom villkor 5	7
1.5	Villkor 6.....	8
1.5.1	Utfall.....	8
1.5.2	Förtydligande av definitioner av avvikelser inom villkor 6	9
1.6	Villkor 7.....	9
1.6.1	Utfall.....	9
1.7	Villkor 8.....	10
1.7.1	Utfall.....	10
1.8	Villkor 9.....	11
1.8.1	Utfall.....	11
1.9	Villkor 10.....	12
1.9.1	Utfall – del 1.....	12
1.9.2	Utfall – del 2.....	15
1.9.3	Förtydligande av definitioner av avvikelser inom villkor 10	15
1.10	Villkor 11.....	16
1.10.1	Utfall.....	16
1.10.2	Förtydligande av definitioner av avvikelser inom villkor 11	17
1.11	Villkor 12.....	18
1.11.1	Utfall.....	18
1.12	Villkor 13.....	19
1.12.1	Utfall.....	19
1.13	Villkor 14.....	19
1.13.1	Utfall.....	19
1.14	Villkor 15.....	21
1.14.1	Utfall.....	21
1.15	Villkor 17.....	21
1.15.1	Utfall.....	21
1.16	Villkor 18-21	22
2	SAMMANFATTNING AV RESULTAT.....	24

1 UTFALL

1.1 Villkor 1 – Allmänt villkor

Mark- och miljödomstolen deldom 2013-11-27 mål nr 2284-11

Om inte något annat följer av övriga villkor ska anläggningarna utformas och verksamheten bedrivas i huvudsaklig överensstämmelse med vad Swedavia har angett i tillståndsansökan jämte bilagor samt vad sökanden i övrigt har uppgett eller åtagit sig i målet. Vid tillämpning av villkor och föreskrifter i mark- och miljödomstolens dom samt i denna dom ska följande gälla:

- alla angivna värden som avser flygbuller ska vara beräknade värden om inte annat anges,
- vid beräkning av flygbuller ska vid var tid fastställd bullerberäkningsmetod tillämpas, vilket för närvarande är den metod för flygbullerberäkning som fastställts i kvalitetssäkringsdokumentet den 31 oktober 2011 av Transportstyrelsen och Försvarsmakten i samråd med Naturvårdsverket,
- med tätorter avses tätorter med den utbredning de har enligt SCB:s definition vid tiden för denna doms lagakraftvinnande.

1.1.1 Bananvändning

I tabellen nedan redovisas bananvändningen under perioden i procentenheter (tabellen avrundad till närmaste hela procent).

Bana 1 (01L/19R) har varit avstängd för underhåll.

Bana	Landning	Start	Totalt
01L	3 %	8 %	6 %
01R	22 %	1 %	12 %
08	4 %	23 %	13 %
19L	18 %	33 %	25 %
19R	4 %	35 %	19 %
26	49 %	0 %	25 %
Helikopter	1 %	0 %	0 %
Totalt	100 %	100 %	100 %

Tabell 1-Bananvändning

1.1.2

Indata

Länkningsgrad ANOMS - Antal rörelser i ANOMS jämfört med fakturerat antal enligt Swedavias statistik- och faktureringsystem, TRISS.

Månad	TRISS	ANOMS	Länkningsgrad
Januari	18492	18368	99 %
Februari	17785	17859	100 %
Mars	20947	20993	100 %
April	21495	21412	100 %
Maj	22221	20734	93 %
Juni	20683	20788	101 %
Juli	19404	19493	100 %
Augusti	21083	21152	100 %
September	21510	21598	100 %
Oktober			
November			
December			
Totalt	183620	182397	99 %

Tabell 2-Länkningsgrad TRISS/ANOMS

1.2

Villkor 3

Ankommande och avgående flygtrafik som framförs enligt IFR ska som huvudregel följa det i ansökan redovisade SID/STAR- systemet med vid var tidpunkt tillhörande regelverk (f. n. Transportstyrelsens författningssamling med följdföreskrifter).

1.2.1

Utfall

Villkoret uppföljs delvis av flygtrafikledningen och delvis genom en sammanställning av avvikelser från villkor 4, 5, 7 och 10 som presenteras i Tabell 3.

Villkor	Antal avvikelser Kvartal 1	Antal avvikelser Kvartal 2	Antal avvikelser Kvartal 3
Villkor 4	962	1426	1723
Villkor 5	180	190	336
Villkor 7	4	0	1
Villkor 10	26	116	386
TOTALT	1172	1732	2446

Tabell 3-Antal avvikelser

1.3 Villkor 4

Avgående IFR-trafik som inte är lågfartstrafik ska följa SID till dess respektive flygplan har uppnått höjden 2 000 m MSL, om inte annat följer av andra stycket.

Flygplan får lämna SID när de alstrar en bullernivå på marken som understiger maximal ljudnivå 65 dB(A) även innan de har uppnått höjden 2 000 m MSL.

Minst 90 procent av den trafik som ska följa SID enligt ovan ska framföras inom redovisade spridningsområden, se s. 17-19 i mark- och miljödömsstolens dom, fram till den punkt där flygplanet enligt ovan får lämna SID

1.3.1 Utfall

Andelen av rörelserna som har flugit inom SID presenteras i Tabell 4

Månad	Andel inom SID
Januari	95 %
Februari	96 %
Mars	97 %
April	95 %
Maj	93 %
Juni	98 %
Juli	98 %
Augusti	93 %
September	91 %
Oktober	
November	
December	

Tabell 4-Andel rörelser inom SID

1.4 Villkor 5

Lågfartstrafik får avvecklas dag- och kvällstid (kl. 06-22) utan att följa SID. Tätorter får dock inte överflygas under höjden 1 000 m MSL om den maximala ljudnivån på marken överstiger 65 dB(A).

1.4.1 Utfall

Totalt har 336 rörelser fastnat i villkorskontrollen under perioden varav 34 rörelser har avvikit från normal flygväg på grund av prestanda, en har fastnat i kontrollen under en inflygning mot Bromma, 5 har marginellt hamnat utanför idealspår, 287 fastnade på grund av trafiksituation, och 9 st. var av en undantagen kategori. De registrerade avvikelserna utgör ca 14 % av totalt antal starter inom lågfart dag- och kvällstid.

1.4.2

Förtydligande av definitioner av avvikelser inom villkor 5

Prestanda A/C

Då bana 19L (vänster) används för landning och bana 19R (höger) används för start, så initierar Arlandatornet en klarering med högersväng till 310 grader, för att försöka undvika Märsta/Sigtuna. Beroende av väder, vind och luftfartygets prestanda, så kan starten inte svänga runt så pass snabbt så Märsta/Sigtuna kan undvikas. Vid dessa tillfällen benämns orsaken som "Prestanda A/C".

Trafiksituation

1. Då bana 26 används för landning och startbanan är 19R eller 19L, då kan högersväng till 310 grader sällan tillämpas, p.g.a. eventuella avbrutna inflygningar/pådrag från bana 26. Detta eftersom ett eventuellt pådrag från bana 26 kommer att stiga rakt fram, mot samma område som en start på 310 grader kan finna sig i. Vid dessa tillfällen benämns orsaken som "Trafiksituation".
2. Då bana 19L används för landning och bana 19R används för start och en lågfartsstart klareras på annan kurs än 310 grader, oavsett om anledningen är väder (åska), annan trafik eller för att underlätta avveckling. Vid dessa tillfällen benämns orsaken som "Trafiksituation".

Marginellt utanför/innanför

Då trafik antingen tangerar gränsen för tätort alternativt att flygvägsuppföljningsprogrammet endast registrerat en träff inne i ett område (och därmed nästan tagit sig över området, några få fot saknas i höjddled). Vid dessa tillfällen benämns orsaken som "Marginellt utanför/innanför".

Undantagen Kategori

Under "Undantagen Kategori" räknas flyg som ambulanstransport, militär, statsflyg.

1.5

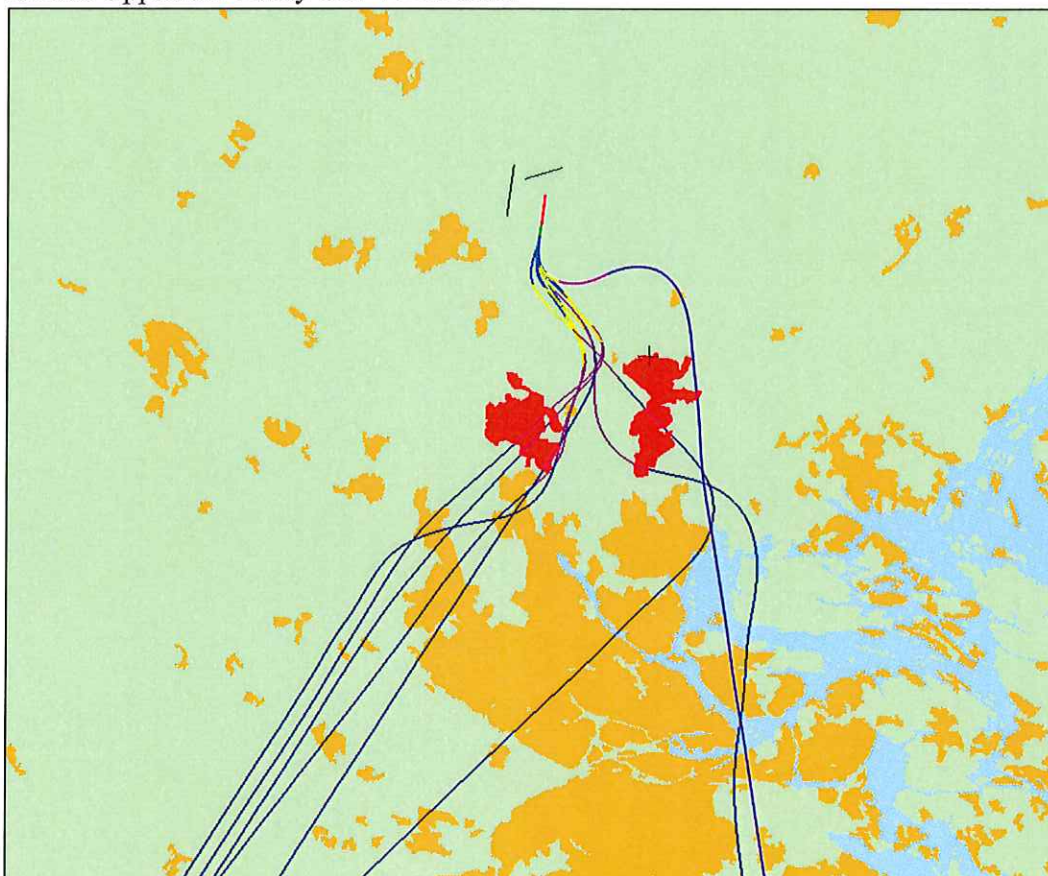
Villkor 6

Nattetid (kl. 22 -06) får inte avgående trafik från bana 19L lämna SID mellan Upplands Väsby och Vallentuna tätorter förrän flygplanet har uppnått en höjd av 3 050 m STD.

1.5.1

Utfall

Totalt har 8 rörelser, vilka kan ses i Figur 1, fastnat i villkorskontrollen under perioden. En fastnade på grund av åska, en på grund av undantagen kategori, 4 på grund av prestanda, en på grund av trafiksituationen och en var marginell utanför idealspår. Det motsvarar 3 % av alla rörelser som startar 19L nattetid med SID mellan Upplands Väsby och Vallentuna.



Figur 1: Rörelser som har fastnat i kontrollen för villkor 6 under perioden.

1.5.2 Förtydligande av definitioner av avvikelser inom villkor 6

Åska

CB-moln, som kan påverka flygsäkerheten, i in/utflygningsvägen

Undantagen Kategori

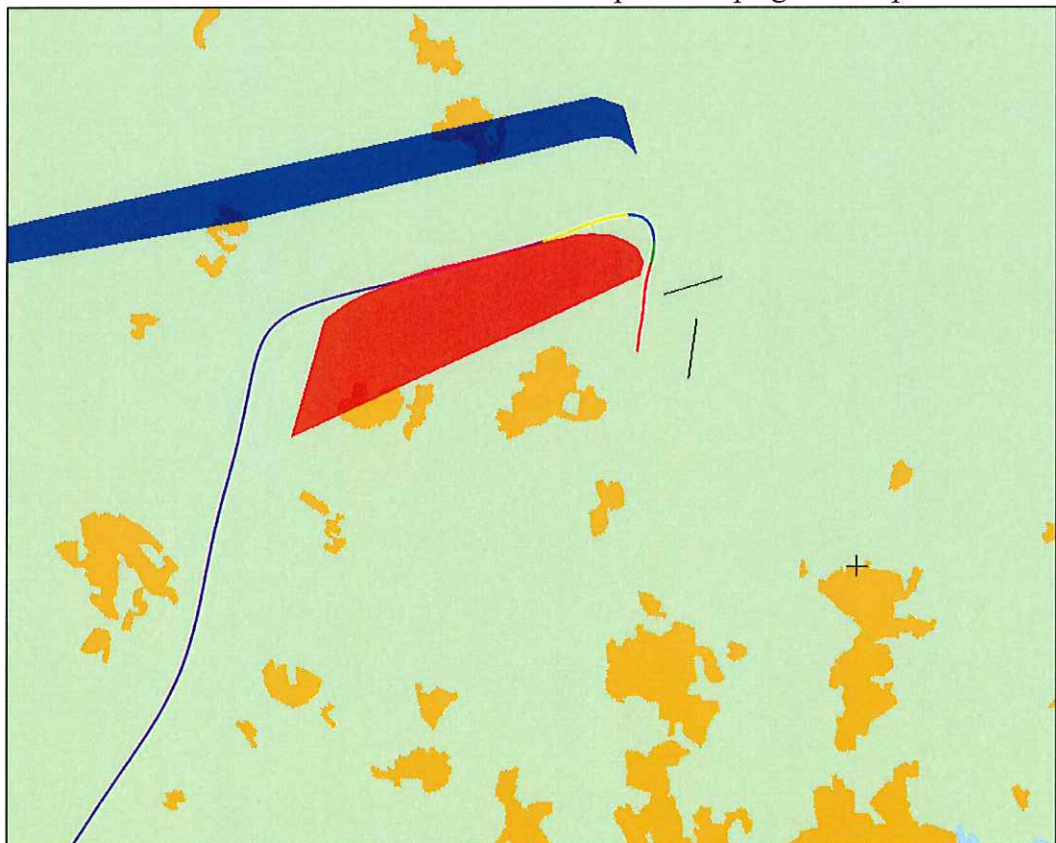
Under ”Undantagen Kategori ” räknas flyg som ambulanstransport, militär, statsflyg.

1.6 Villkor 7

Nattetid (kl. 22-06) får inte avgående trafik från bana 01L mot destinationer söder och sydväst om flygplatsen (SID mot utpasseringspunkterna AROS, DUNKER, NOSLI och TROSA) lämna SID förrän flygplanet har nått en höjd av 3 050 m STD.

1.6.1 Utfall

En rörelse har fastnat i villkorskontrollen under perioden på grund av prestanda.



Figur 2 Rörelser som har fastnat i kontrollen för villkor 7 under perioden

1.7

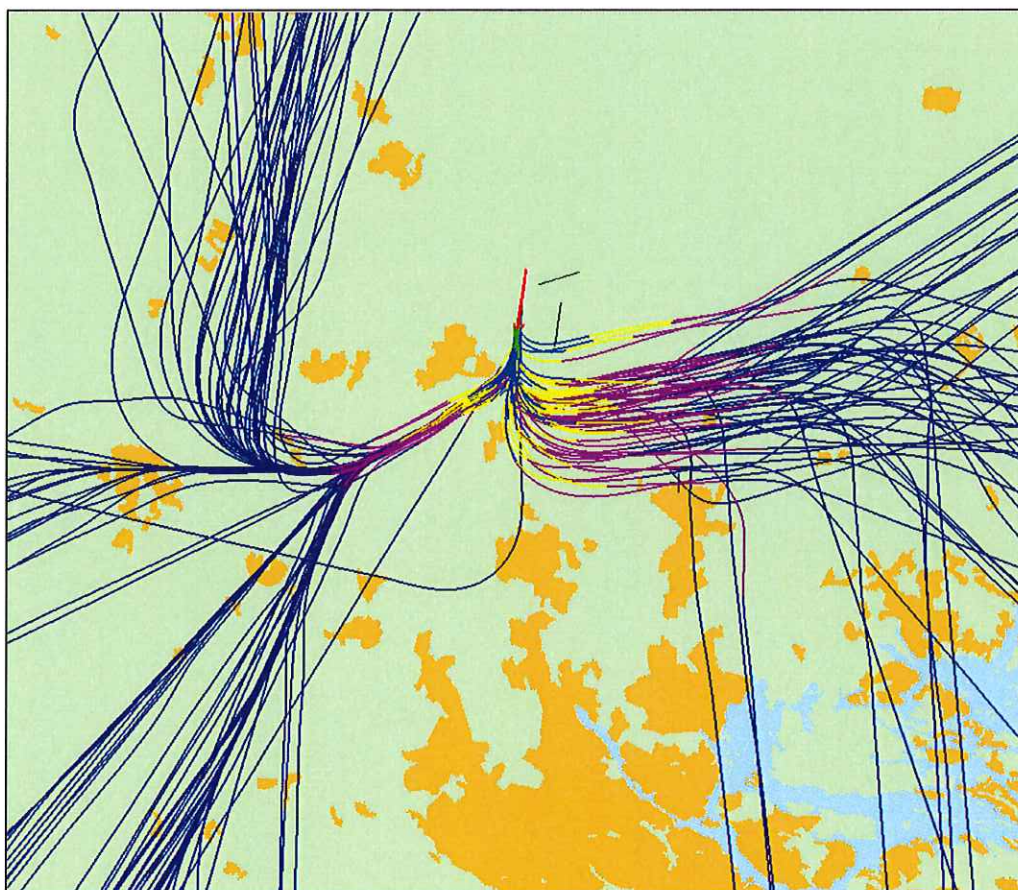
Villkor 8

Nattetid (kl. 22-06) får starter inte ske på bana 19R annat än i samband med banarbeten eller potentiella flygsäkerhetsrisker som exempelvis orsakas av särskilda väderförhållanden, prestandaskal, olyckstillbud eller jämförbara omständigheter.

1.7.1

Utfall

Totalt har 158 rörelser fastnat i kontrollen. En rörelse fastnade på grund av prestanda och 157 på grund av att bana 1 var avstängt i samband med sydliga vindar. Detta motsvarar 8 % av alla starter nattetid.



Figur 3: Rörelser som har fastnat i kontrollen för villkor 8 under perioden.

1.8

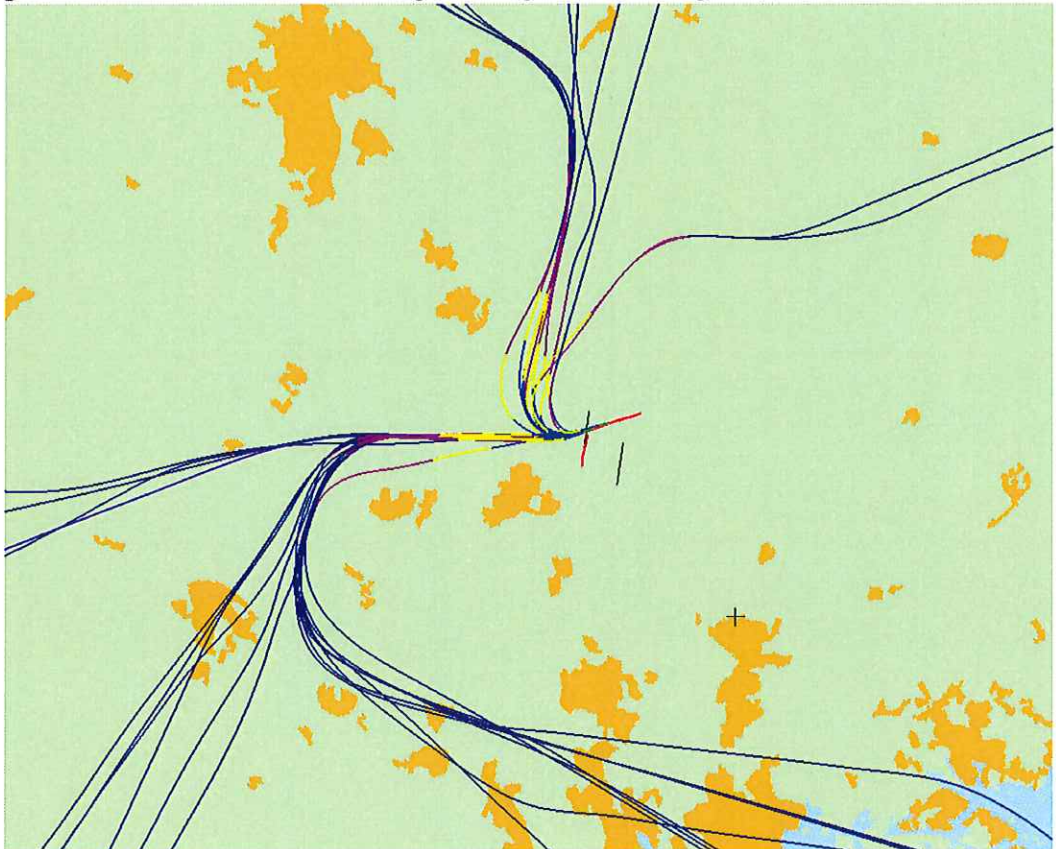
Villkor 9

Bana 26 får inte användas för starter annat än i samband med banarbeten eller potentiella flygsäkerhetsrisker som exempelvis orsakas av särskilda väderförhållanden, prestandaskäl, olyckstillbud eller jämförbara omständigheter.

1.8.1

Utfall

Under perioden har 31 rörelser fastnat i kontrollen, 28 av dem på grund av prestanda och en var en undantagen kategori. Dessa utgör 0,1 % av alla starter.



Figur 4 Rörelser som har fastnat i kontrollen för villkor 9 under perioden

1.9

Villkor 10

Luftfartyg ska ges klarering till lägst 750 m MSL till dess att slutlig inflygning påbörjas.

När så är möjligt utan att det påverkar flygplatsens kapacitet och med hänsyn tagen till regelverk för flygtrafiktjänsten, flygsäkerhetsskäl och väderleksförhållanden ska inflygningsprocedurer genomföras som undviker Upplands Väsby tätort.

Vid visuella inflygningar får tätorter inte överflygas om maximal ljudnivå på marken överstiger 65 dB(A).

1.9.1

Utfall – del 1

Totalt har 386 rörelser fastnat i villkorskontrollen under perioden. Dessa visas i



Figur 5 och Tabell 5. Detta motsvarar 1,2 % av alla landningar under perioden.

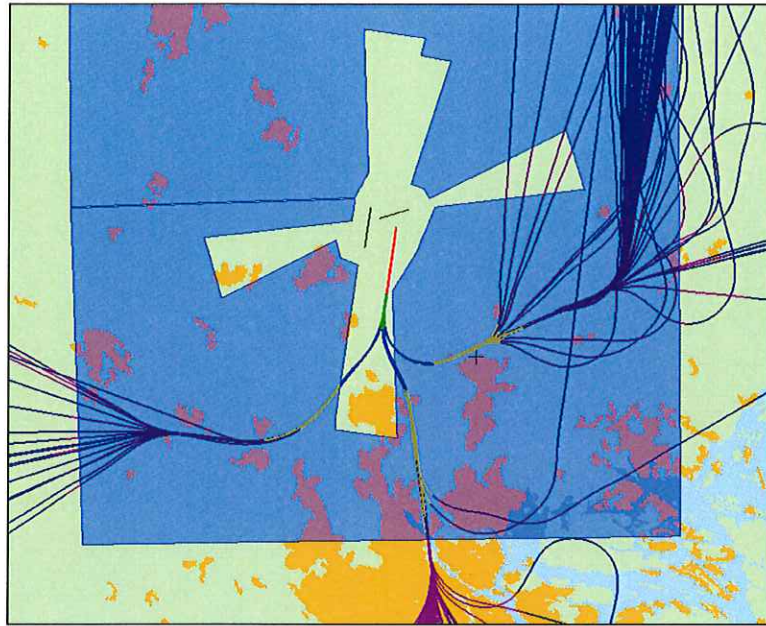
Orsak	Antal Kvartal 1	Antal Kvartal 2	Antal Kvartal 3
Undantagen kategori	3	3	5
Bromma	-	-	3
Pådrag	15	19	28
Återanvändaren	1	-	-
Skjuter genom final	1	2	3
Lågt på lång final	3	4	13

Kort final	-	-	1
Banbyte	-	-	1
Åska	-	7	-
Prestanda A/C	-	1	-
Utreds	-	-	-
Kurvad inflygning	3	71	330
För snäv inkurs	-	1	-
360 på final	-	-	2

'Tabell 5-Rörelser som har fastnat i kontrollen för villkor 10 under perioden.



Figur 5: Rörelser förutom kurvade inflygningar som har fastnat i kontrollen för villkor 10 under perioden.



Figur 6 Kurvade inflygningar under perioden.

1.9.2 Utfall – del 2

Under perioden har kurvade inflygningar skett med syfte att undvika Upplands Väsby tätort. Se villkor 17 för mer utförligt information.

1.9.3 Förtydligande av definitioner av avvikelser inom villkor 10

Skjuter genom final

Då ett ankommande luftfartyg inte direkt blir etablerad på instrumentlandningshjälpmedlet (ILS), utan skjuter genom den slutliga, raka, inflygningslinjen innan landning. Eftersom luftfartyget har låsning på landningshjälpmedlet men inte ligger på den slutliga rakbanan, så kommer flygvägsuppföljningsprogrammet att registrera landningen under 750 m MSL. Vid dessa tillfällen benämns orsaken som ”Skjuter genom final”.

Anledningen till att ”Skjuter genom final” sker är exempelvis:

1. Felbedömning av flygledaren
2. Medveten ”Skjuter genom final” p.g.a. separation
3. Besättning/luftfartyg inte redo för slutlig inflygning
4. Väder och vind

1.10

Villkor 11

Vid inflygning till bana 01L får Upplands Väsby tätort inte överflygas öster om förlängningen av denna bana på lägre höjd än 750 m MSL. Swedavia ska även vidta åtgärder för att så långt möjligt undvika överflygning på högre höjd än 750 MSL. Genomförda inflygningar till bana 01L som öster om förlängningen av denna bana överflugit Upplands Väsby tätort ska redovisas kvartalsvis till tillsynsmyndigheten inom en månad efter utgången av varje kvartal samt i miljörapporten.

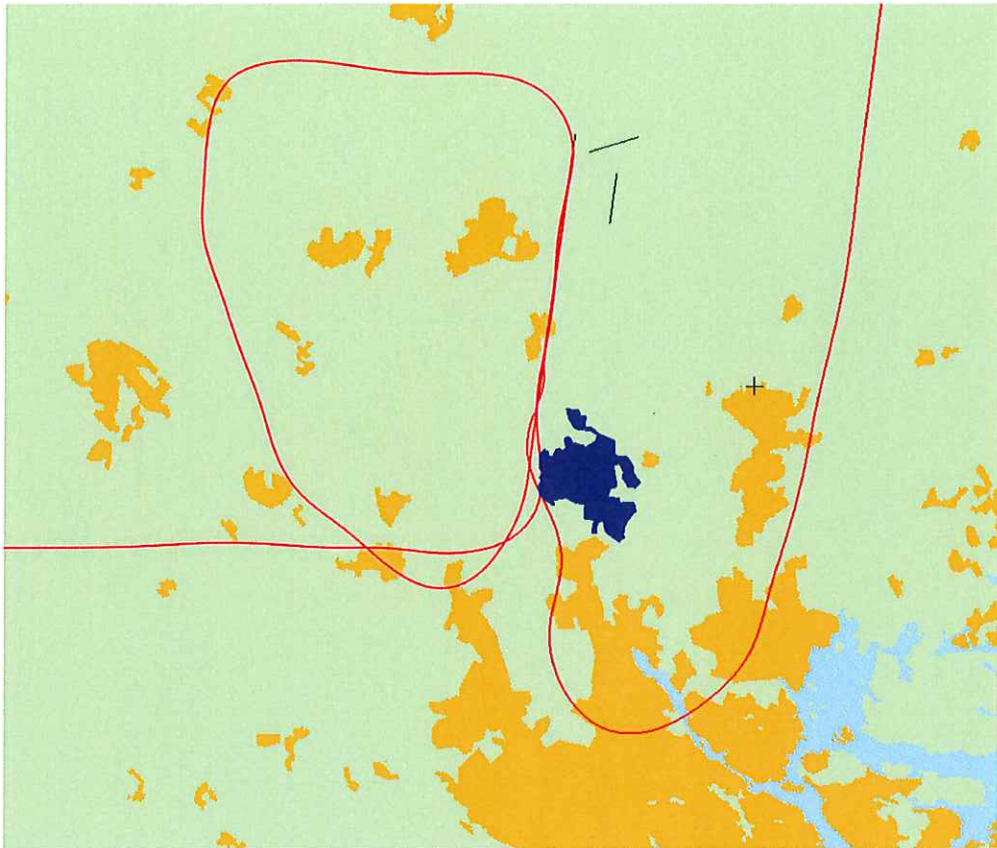
1.10.1

Utfall

Under perioden har inga rörelser under 750 m (MSL) och 2 rörelser över 750 m (MSL) fastnat i villkorskontrollen vilket motsvarar 0 % respektive 0,2 % av alla landningar på bana 01L.

Orsak	Antal Kvartal 1	Antal Kvartal 2	Antal Kvartal 3
Undantagen kategori	1	1	-
Pådrag	1	-	1
Marginellt utanför/innanför	12	4	-
Trafiksituation	4	-	-
Skjuter genom final	2	5	-
Banbyte	2	5	1
Tidig insväng	4	4	-
För snäv inkurs	7	8	-

Tabell 6-Rörelser som har fastnat i kontrollen för villkor 11 under perioden



Figur 7: Rörelser som har fastnat i kontrollen för villkor 11 under perioden.

1.10.2

Förtydligande av definitioner av avvikelser inom villkor 11

Banbyte

Byte av bana som skett sent i landingsfasen på grund av problem såsom hinder på bana eller liknande

1.11

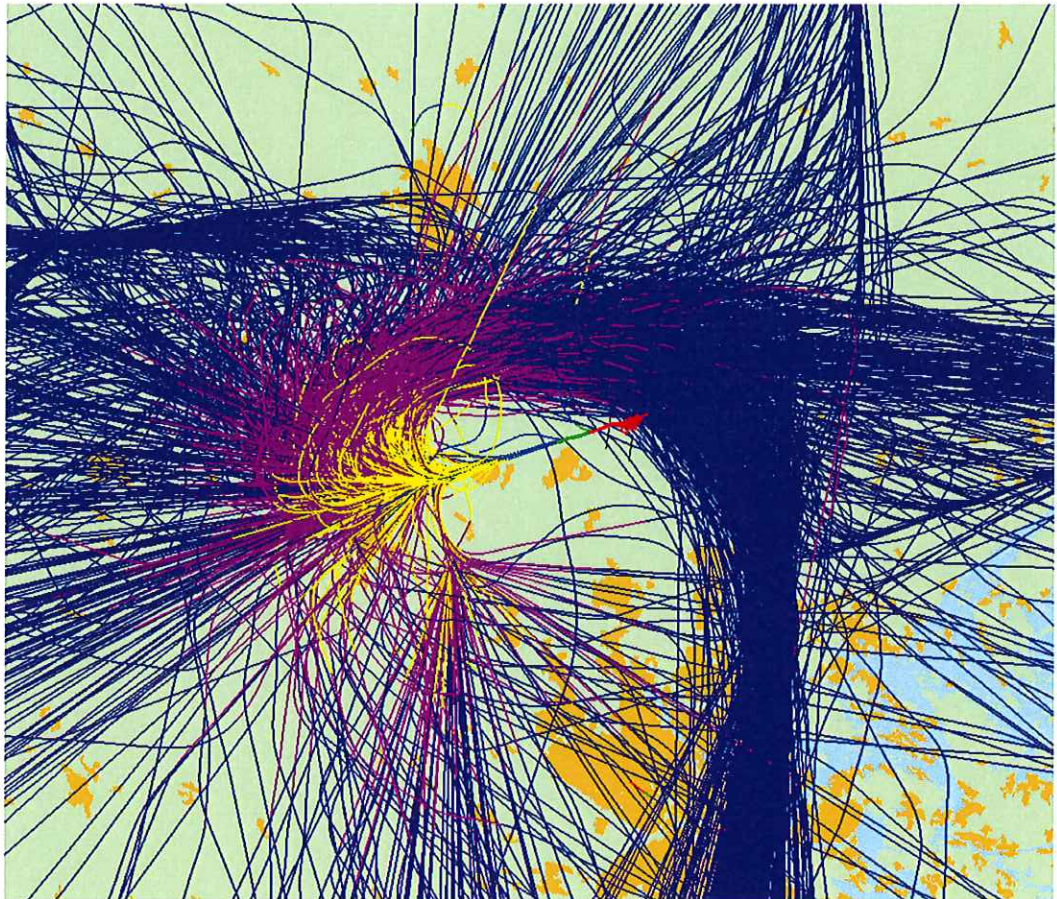
Villkor 12

Bana 08 får användas för landning endast i samband med banarbeten eller potentiella flygsäkerhetsrisker som exempelvis orsakas av särskilda väderförhållanden, prestandaskal, olyckstillbud eller jämförbara omständigheter.

1.11.1

Utfall

Under perioden har 1218 rörelser fastnat i villkorskontrollen på grund av banavstängning i samband med nordliga vindar. Detta motsvarar 3,9 % av alla landningar.



Figur 8 Rörelser som har fastnat i kontrollen för villkor 12 under perioden.

1.12 Villkor 13

Nattetid (kl. 22-06) får raka inflygningar inte ske till bana 01R annat än i samband med banarbeten eller potentiella säkerhetsrisker som exempelvis orsakas av särskilda väderförhållanden, olyckstillbud, banarbeten eller jämförbara omständigheter.

1.12.1 Utfall

Under perioden har 416 rörelser fastnat i villkorskontrollen på grund av undantagen kategori, 53 har fastnat på grund av kurvad inflygning och 362 på grund av banavstängning i samband med nordliga vindar. Det motsvarar 8,8 % av alla rörelser nattetid i perioden.

Antal kurvade inflygningar till bana 01R nattetid rapporteras i villkor 17

1.13 Villkor 14

Andra bananvändningsmönster samt in- och utflygningsförfaranden får tillämpas i följande fall:

- när piloten och/eller flygtrafikledningen gör bedömningen att flygsäkerheten föranleder det,
- i samband med ambulanstransport,
- då andra luftrumsintressenter tillfälligt begränsar tillgängligt utrymme i någon del av kontrollzonen och/eller terminalområdet (Stockholm TMA),
- vid banarbeten,
- vid Försvarmaktens användning av flygplatsen vid incidentberedskap samt
- vid andra jämförbara omständigheter.

1.13.1 Utfall

Totalt har 2556 rörelser fastnat i kontrollerna vilket motsvarar ca 4,1 % av alla rörelser under perioden. Orsakerna till dessa händelser förklaras i rapporten med definitioner ur denna ordlista. I tabellen finns definitionen som gäller samt antal rapporterade händelser detta kvartal.

Nr	Ordlista	Definition	Åtgärder	Antal rapporterade händelser
1	Bromma	Positioneringsflygningar till Bromma behöver inte följa SID	Ingen åtgärd, endast information	4
2	Förseningssväng på final	På grund av exempelvis separations-skäl eller för hög fart har flygplanet tvingats göra förseningssväng på final	Ingen åtgärd	0
3	Åska	CB-moln, som kan påverka flygsäkerheten, i in/utflygningssvängen	Ingen åtgärd	1
4	Snö	Dålig bromsverkan, Plötslig sidvind i samband med dålig bromsverkan. Många fordon på manöverområdet	Ingen åtgärd	0
5	Vind	Vindskjuvning, mekanisk och termisk turbulens	Ingen åtgärd	0
6	Prestanda A/C	Flygplanets prestanda kräver speciell hantering	Ingen åtgärd	70
7	Navigationshjälpmedel	Nav hjälpmedel, som SID bygger på ur funktion	Ingen åtgärd	0
8	Undantagen kategori	Ambulanstransport, militär, lätt propellerdrivet luftfartyg	Ingen åtgärd, endast information	17
9	Nöd	Luftfartyg återvänder p.g.a. problem med flygplan, besättning eller sjuk passagerare.	Ingen åtgärd.	0
10	Pådrag	Avbruten inflygning	Ingen åtgärd	29
11	Återvändare	Startande flygplan som återvänder till flygplatsen	Ingen åtgärd.	0
12	Utreds	Avvikelsen har ingen förklaring och flygplatsen utreder orsaken	Utredning sker, klassas om när utredningen är klar.	0
13	Felaktig klarering	Flygledningen har givit felaktig klarering till flygplanet	Händelsen utreds på ATCC/ATS och åtgärder vidtas.	0
14	Trafiksituation	Trafikal situation, där exempelvis flygplan av säkerhetsskäl väjt för annan flygtrafik	Ingen åtgärd.	288
15	Pilotfel	Piloten har inte följt flygledarens instruktioner.	Flygbolag informeras	0
16	Marginellt utanför/innanför	Flygningar som ytterst marginellt flugit utanför SID	Ingen åtgärd	6
17	Kontrollonoggrannhet	Onoggrannhet i kontrollsystemet (t.ex. tidsangivelser på radarspår)		0
18	Skjuter genom final	Piloten har marginellt skjutit genom den tänkta inflygningsslinjen vid slutgiltig inflygning	Ingen åtgärd	3
19	Kort final	Flygningen har gjort en kort final för att komma in korrekt i trafikflödet för att undvika att en trafiksituation uppstår	Ingen åtgärd	1
20	Banbyte	Byte av bana som skett sent på grund av problem såsom hinder på bana eller liknande	Ingen åtgärd	2
21	Lågt på lång final	Flygplanet har sjunkit genom lägsta tillåtna anflygningshöjd på långt avstånd från flygplatsen	Ingen åtgärd, om inte pilotfel.	13
22	Banavstängning	Ordinarie preferensbana avstängd. Exempelvis vid reparation, asfaltering osv.	Ingen åtgärd	1737
23	Tidig insväng	Flygplanet har svängt in på final tidigare än flygledningen planerat	Ingen åtgärd	0
24	360 på final	På grund av separations-skäl har flygplanet tvingats göra en 360 graders sväng på final	Ingen åtgärd	2
25	Kurvad inflygning	Flygplanet har flugit enligt RNP-AR (kurvad precisions inflygning)	Ingen åtgärd	383
26	För snäv inkurs	Flygplanet har fått för snäv kurs in till final	Ingen åtgärd	0
27	Militär		Ingen åtgärd	0
28	Varningslarn		Ingen åtgärd	0
0	Villkorsbrott			0

1.14 Villkor 15

Luftfartyg som framförs enligt VFR ska när så är möjligt nyttja in- och utpasseringspunkter för VFR-trafik enligt vid var tidpunkt gällande AIP. Icke-kommersiell VFR-trafik får ges kortaste färdväg till sitt uppdrag.

1.14.1 Utfall

Under perioden har 433 rörelser framförts enligt VFR. Dessa rörelser utgörs till allra största delen av icke kommersiell helikoptertrafik, vilken inte behöver nyttja in- och utpasseringspunkterna för VFR-trafik enligt vid var tidpunkt gällande AIP.

Akkumulerat under året har 1292 rörelser enligt VFR registrerats.

1.15 Villkor 17

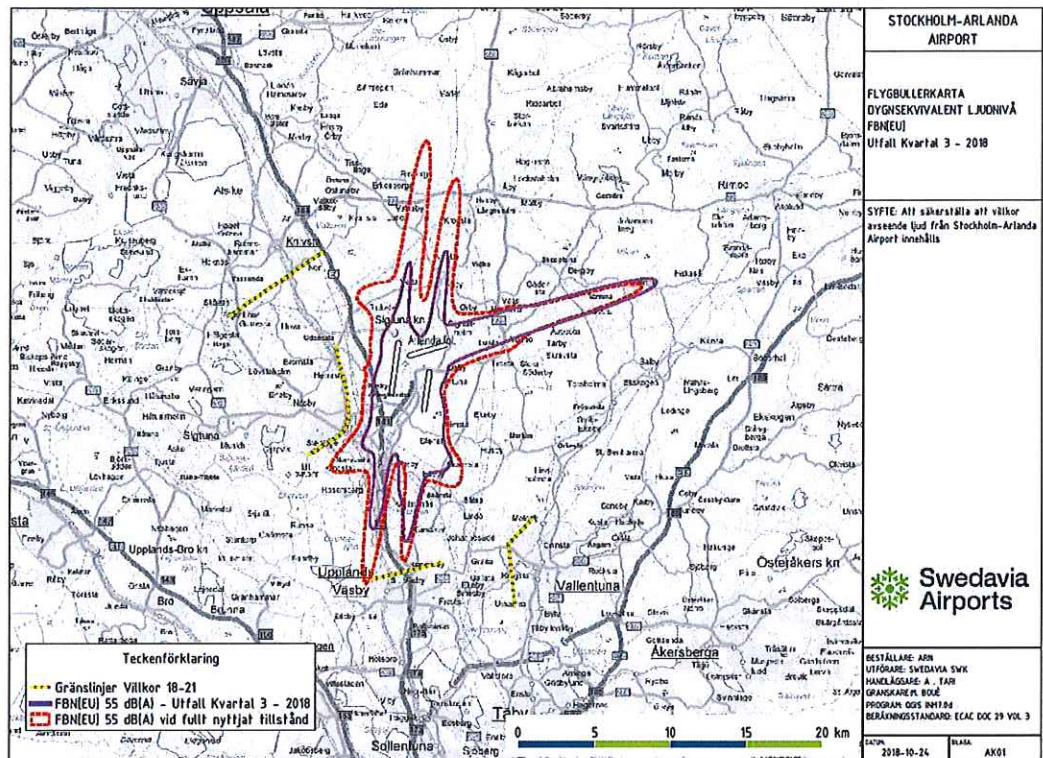
Andra bananvändningsmönster samt in- och utflygningsförfaranden än de som redovisas i tillståndsansökan får tillämpas vid flygplatsens aktiva deltagande i arbetet med att utveckla tekniker för och tillämpningen av t.ex. icke-raka inflygningar till flygplatsens olika banor. Sådana in- respektive utflygningar till/från respektive bana får inte överstiga 10 procent av antalet in- respektive utflygningar per år till/från denna bana. Det totala antalet flygrörelser får inte överstiga 5 procent av den totala trafikvolymen per år

1.15.1 Utfall

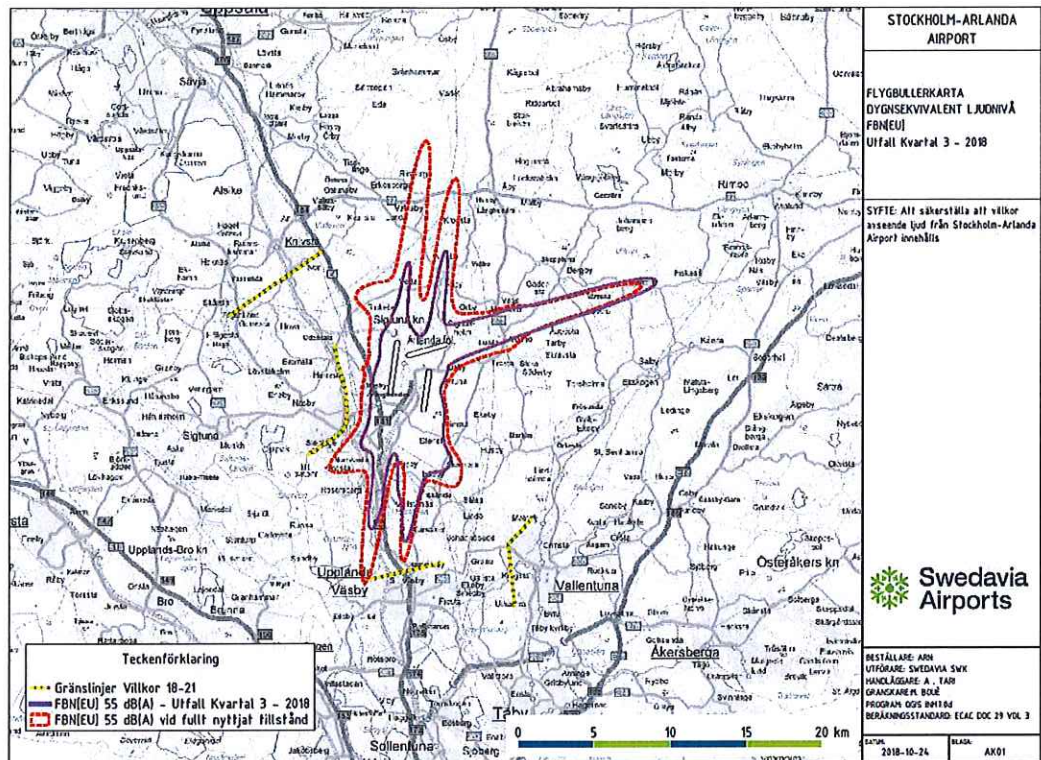
I juni har kurvade inflygningar börjat tillämpas för landningar 01R vilket motsvarar ca 2,6 % av landningar till bana 01R samt ca 0,5 alla rörelser under perioden.

	Apr	Maj	Jun	Jul	Aug	Sep
RNPA01RX	0	0	40	133	13	7
RNPA01RY	0	0	39	145	1	2
RNPA01RZ	0	0	24	106	5	14
ANTAL RNP NATTETID	0	0	17	76	10	0
TOTALT LANDNINGAR 01R	2358	2673	3910	4745	871	1059
TOTALT RÖRELSE	21412	20734	20788	19493	21152	21598
%RNP 01R	2,6%	0,0%	2,6%	8,1%	2,2%	2,2%
%RNP TOTALT	0,5 %	0,0%	0,5 %	2,0%	0,1%	0,1%

I



Figur 9 redovisar konturer för dygnsvägd ekvivalentnivå (motsvarande FBN) 55 dB(A) för april och juni 2018 beräknade med INM 7.0d. Utfallet för dygnsvägd ekvivalentnivå 55 dB(A) för perioden ligger innanför de tillståndsgivna gränslinjerna. För jämförelse visas även FBN 55 dB(A) vid fullt nyttjat tillstånd.



Figur 9: Utfall dygnsvägd ekvivalentnivå 55 dB(A), jämfört med motsvarande gränslinjer streckade i gult. I Figuren visas även utfallet vid fullt nyttjat tillstånd.

SAMMANFATTNING AV RESULTAT

I tabellen nedan redovisas utfallet för perioden för respektive villkor.

Villkor	Utfall	Villkoret uppfyllt
Villkor 1	62243 rörelser har registrerats under perioden	<input checked="" type="checkbox"/> Ja <input type="checkbox"/> Nej
Villkor 3	2446 st villkorsöverträdelser har registrerats under perioden	<input type="checkbox"/> Ja <input checked="" type="checkbox"/> Nej
Villkor 4	98 %, 93 % och 91 % har flugit inom SID under april, resp juni.	<input checked="" type="checkbox"/> Ja <input type="checkbox"/> Nej
Villkor 5	336 rörelser har registrerats under perioden	<input type="checkbox"/> Ja <input checked="" type="checkbox"/> Nej
Villkor 6	8 rörelser har registrerats under perioden	<input type="checkbox"/> Ja <input checked="" type="checkbox"/> Nej
Villkor 7	1 rörelse har registrerats under perioden	<input type="checkbox"/> Ja <input checked="" type="checkbox"/> Nej
Villkor 8	158 rörelser har registrerats under perioden	<input type="checkbox"/> Ja <input checked="" type="checkbox"/> Nej
Villkor 9	31 rörelser har registrerats under perioden	<input type="checkbox"/> Ja <input checked="" type="checkbox"/> Nej
Villkor 10, IFR	386 rörelser har registrerats under perioden	<input type="checkbox"/> Ja <input checked="" type="checkbox"/> Nej
Villkor 10, VFR	Inga rörelser har registrerats under perioden	<input checked="" type="checkbox"/> Ja <input type="checkbox"/> Nej
Villkor 11	Inga rörelser under 750 m MSL. 2 rörelser över 750 m MSL	<input checked="" type="checkbox"/> Ja <input type="checkbox"/> Nej

Sammanfattning av resultat fortsättning

Villkor	Utfall	Villkorsuppfyllelse
Villkor 12	1218 rörelser har registrerats under perioden	<input type="checkbox"/> Ja <input checked="" type="checkbox"/> Nej
Villkor 13	416 rörelser har registrerats under perioden	<input type="checkbox"/> Ja <input checked="" type="checkbox"/> Nej
Villkor 14	2556 rörelser har registrerats under perioden	<input checked="" type="checkbox"/> Ja <input type="checkbox"/> Nej
Villkor 15	433 rörelser framförda enligt VFR har registrerats under perioden Ackumulerat under året har 1292 rörelser enligt VFR registrerats	<input checked="" type="checkbox"/> Ja <input type="checkbox"/> Nej
Villkor 17	6,4 % av rörelser till bana 01R enligt villkoret har utförts med under perioden	<input checked="" type="checkbox"/> Ja <input type="checkbox"/> Nej
Villkor 18-21	Dygnsvägd ekvivalentnivå (motsv. FBN_{EU}) 55dB (A) för perioden överskrider inte gränslinjerna	<input checked="" type="checkbox"/> Ja <input type="checkbox"/> Nej